



# תוכנית אב אסטרטגית ומסמך מדיניות למתקנים אגרו-וולטאים

## במרחב חוף הכרמל

טיוטה לועדה המקומית לתכנון ולבניה, גרסת 4.5.2025

מאי 2025

### חלק א'

עריכה:

איתמר בן דוד

ענת הורוביץ-הראל

מיפוי: לחן סביון, גאיה רק - אתוס ETHOS



**המפצח**  
THE CRACKER

itamar@ibdplan.com  
+972-52-368-9826

**איתמר בן דוד**

מתכנן ערים ואזורים

**Itamar Ben David**

Urban and Regional Planning

מסמך לשינוי רציון

## תוכן עניינים

1. הרקע להכנת המסמך.....4
2. מטרת המסמך.....5
  - 2.1 מטרת על.....5
  - 2.2 מטרת.....5
  - 2.3 עקרונות תכנון.....5
3. שלבי העבודה והמתודולוגיה.....6
  - 3.1 בחינה ואיתור של מתחמים אגרו-וולטאיים לקידום תוכניות סטטוטוריות.....6
  - 3.2 שיתוף ציבור והתייעצות עם בעלי עניין.....6
  - 3.3 גיבוש רשימת מתחמים מוצעים והמלצות מדיניות.....6
4. רישוי ותכנון מתקני יצור אנרגיה מתחדשת (שמש) - רקע סטטוטורי.....7
  - 4.1 מדיניות התכנון הארצית בנוגע למתקנים פוטו-וולטאים.....7
  - 4.2 מדיניות התכנון הארצית בנוגע למתקנים אגרו-וולטאים.....10
  - 4.3 מדיניות מחוז חיפה - ניסיון עבר בתכנון מתקנים.....14
  - 4.4 מוא"ז חוף הכרמל – סקירת השטחים הפתוחים, תוכניות מתאר ארציות ותוכניות מחוזיות.....16
  - 4.5 מוא"ז חוף הכרמל – ניסיון עבר בתכנון מתקנים פוטו וולטאים בדו שימוש.....27
5. אנרגיה מתחדשת אגרו וולטאית – עמדות בעלי עניין.....28
6. המלצות מדיניות מרחבית אזורית ארוכת טווח למתקנים אגרו וולטאיים במוא"ז חוף הכרמל.....34
7. מקורות.....41
8. נספחים.....43
  - 8.1 נספח א': ישיבות ותיאומים.....43
  - 8.2 נספח ב': בקשות להיתרים.....45

## 1. הרקע להכנת המסמך

תוכנית האב האסטרטגית ומסמך המדיניות למתקנים אגרו-וולטאיים במרחב חוף הכרמל הוא מהלך בהובלה אזורית של המועצה האזורית והוועדה המקומית לתכנון ולבניה חוף הכרמל אשר החל בתחילת שנת 2025.

מסמך זה מהווה נדבך מרכזי בחזון האנרגיה המתחדשת והעצמאות האנרגטית של המועצה האזורית חוף הכרמל, לאור יעדי הממשלה לייצור אנרגיה ממקורות מתחדשים לשנת 2030. בהתאם להחלטת ממשלה 465, היעד הוא ש-30% מצריכת החשמל בשנת 2030 יתבסס על ייצור אנרגיה ממקורות מתחדשים. יתרה מכך, המשרד להגנת הסביבה מעריך שניתן להגדיל את היעד ל-40%, במטרה לזרז את המעבר למשק חשמל המבוסס על מקורות מתחדשים.<sup>1</sup>

תוכנית האב האסטרטגית ומסמך המדיניות למתקנים אגרו-וולטאיים במרחב חוף הכרמל מגדירים מתחמי חיפוש לצורך תחילת הליך תכנון להקמת מתקנים אגרו-וולטאים במרחב המועצה אזורית חוף הכרמל.

בנוסף למהלך ראשוני זה, קודמה במהלך שנת 2024 עבודת גישוש תכנוני ראשונית ביוזמת חברת "אנלייט" לייצור אנרגיה מתחדשת, אשר חברה לתאגיד החקלאי "בנות החוף" המעבד את מרבית הקרקע החקלאית של היישובים השיתופיים בחוף הכרמל. המועצה האזורית חוף הכרמל תמכה במהלך תכנוני זה, ופנתה להציג את העבודה בפני מתכנן מחוז חיפה במינהל התכנון ויו"רית הוועדה המחוזית לתכנון ולבניה במחוז חיפה. בישיבה שנערכה ביום 17.12.2024 סוכם כי לשכת התכנון מברכת, ככלל, על המהלך שהונע ועל תוצרי העבודה שהוצגה. לשכת התכנון בירכה על קידום הראייה האסטרטגית למיקום המתקנים, אשר גובשה בשיתוף הרשות המקומית, והנחתה לעדכן את המסמך לאור הערות שניתנו במהלך הדיון, ולהביאו לאימוץ תחילה על ידי הוועדה המקומית ובהמשך גם על ידי הוועדה המחוזית.

תוצר תכנוני זה יהווה בסיס משותף לקבלת החלטות תכנוניות בהמשך הליך התכנון ורישוי הבניה, הן לוועדה המקומית לתכנון ולבניה חוף הכרמל והן לוועדה המחוזית לתכנון ולבניה במחוז חיפה.

גילוי נאות – עורך מסמך זה ערך עבודת גישוש תכנוני ראשונית ביוזמת חברת "אנלייט" בשנת 2024.

---

<sup>1</sup> המשרד להגנת הסביבה (2023), הערכה תכנונית של פוטנציאל הייצור הפוטו-וולטאי בדו-שימוש במרחב המבונה בישראל לצורך עמידה ביעדי המדינה לייצור אנרגיה ממקורות מתחדשים לשנת 2030.

## 2. חזון, מטרות ועקרונות תכנון

### 2.1 חזון

מרחב חוף כרמל משגשג ובר קיימא, בו מתקיים שילוב של ייצור כפול (דו שימוש) של תוצרת חקלאית איכותית ואנרגיית שמש מתחדשת, תוך ייעול השימוש במשאב הקרקע, שמירה על ערכי הסביבה, הטבע והנוף הייחודיים, והעצמת חוסנם הסביבתי והכלכלי של יישובי האזור.

### 2.2 מטרת על

מיצוי ובחינת פוטנציאל השטחים המתאימים להקמת מערכות אגרו-וולטאיות בתחומי המועצה הכוללות הקמת מערכות אלו מעל שטחים חקלאיים פתוחים, כך שמתאפשר המשך עיבוד חקלאי במקביל.

### 2.3 מטרות

1. ראייה מרחבית כוללת וארוכת טווח למרחב המועצה האזורית חוף הכרמל המייצרת ודאות תכנונית לכל בעלי העניין העוסקים בקידום תוכניות מפורטות למערכות אגרו-וולטאיות.
2. הוספת מרכיב אזורי של ייצור אנרגיה מתחדשת באמצעות הקמת מערכות אגרו-וולטאיות בדו שימוש, המייעל את השימוש במשאב הקרקע, לפי חזון האנרגיה המתחדשת והעצמאות האנרגטית של המועצה האזורית חוף הכרמל.
3. סינרגיה של יעדים סביבתיים: הפחתת פליטות גזי חממה, מניעת פגיעה בתפקודם של מסדרונות אקולוגיים ושמירת המגוון הביולוגי, השטחים הפתוחים והנוף הייחודי למרחב חוף כרמל.
4. שמירה על המשך התפקוד החקלאי, על ערכיות הקרקע החקלאית ועל השתלבות במרחב החקלאי, תוך דו שימוש המייעל את ניצול משאב הקרקע ומשלב בין ייצור חקלאי לייצור אנרגיה מתחדשת.
5. חיזוק הכלכלה המקומית במרחב הכפרי - גיוון הבסיס הכלכלי של קהילות חקלאיות-כפריות והגדלת הכנסות לחקלאים מייצור ושיווק אנרגיה מתחדשת.
6. פיתוח כפרי בר קיימא בראיה ארוכת טווח, לטובת הדור הנוכחי והדורות הבאים.
7. קביעת מנגנוני ניטור ובקרה כחלק מתכנון אסטרטגי ארוך טווח.

### 2.4 עקרונות תכנון

1. התאמה למגמות התכנון הארציות – תמ"א 1, תמ"א 35/1 וכד'.
2. התאמה למגמות התכנון המחוזיות – תמ"מ 6 למחוז חיפה (דגש והכוונה לפיתוח בייעוד "אזור חקלאי/נוף כפרי פתוח" אשר מתאפשר בו בינוי חקלאי).

3. הימעות מפגיעה בשטחים פתוחים מוגנים מפיתוח בתוכניות מתאר ארציות (תמ"א 1 פרק שטחים מוגנים), נחלים ובתוכנית המחוזית של מחוז חיפה - תמ"מ 6.
4. התאמה למגמות התכנון המתהוות המעודדות ייעול השימוש בקרקע להקמת מערכות אגרו-וולטאיות בדו שימוש – תמ"א 1/24, אשר בין היתר תאפשר לראשונה מבחינה סטטוטורית הקמת מערכות אגרו-וולטאיות בעורף תחום המרקם החופי.
5. פיתוח קומפקטי חסכני בשימוש במשאב הקרקע בדו שימוש ושמירה על רב תפקודיות השטחים הפתוחים - צמידות דופן ככל הניתן לפיתוח קיים (יישובים, תשתיות, בינוי חקלאי קיים וכד').
6. חובת הצגת בחינת מיצוי כיסוי גגות (מבני ציבור/תעשייה/ מבני משק ומאגרים) טרם הגשת תכנית בשטח חקלאי.
7. שילוב תשתיות והתאמה הנדסית: שילוב וקרבה לתשתיות דרכים וחשמל קיימות ומתוכננות, תוך שמירה ככל הניתן על חיץ נופי ממערכות הדרכים הארציות במרחב חוף הכרמל.

### **3. שלבי העבודה והמתודולוגיה**

#### **3.1 בחינה ואיתור של מתחמים אגרו-וולטאיים לקידום תוכניות סטטוטוריות**

בחינה זו כוללת את ההיבטים הבאים: מיקום, הערכת היקף ושטח קרקע, סקירה של התנאים הסטטוטוריים בתוכניות מתאר רלוונטיות ומסמכי מדיניות מקובלים (תמ"אות, תת"לים, תוכנית מחוזית – תמ"מ 6, תמ"מ 6 מסדרונות אקולוגיים ועוד). דגש מיוחד ניתן להתאמה לעקרונות תמ"א 1 / שינוי 24 (מתקנים אגרו וולטאיים) הנמצאת בשלבי הכנה מתקדמים.

#### **3.2 שיתוף ציבור והתייעצות עם בעלי עניין**

תהליך העבודה כלל שיתוף ציבור ובעלי עניין רלוונטיים, וכן התייעצות, חשיבה משותפת וקבלת עמדותיהם של כלל הגופים הרלוונטיים. דגש מיוחד הושם על כל הישובים החקלאיים במרחב המועצה האזורית חוף הכרמל, כולל קיבוצים, מושבים, מושבים שיתופיים וכפרי נוער.

#### **3.3 גיבוש רשימת מתחמים מוצעים והמלצות מדיניות**

על בסיס תהליך המבטא ראייה מרחבית ארוכת טווח, גובשה רשימת מתחמים לקידום תוכניות מפורטות למתקנים אגרו וולטאיים וכן הוצעו סדרת המלצות מדיניות עבוד המועצה האזורית חוף הכרמל, בדגש על שילוב החקלאות המשגשגת באזור, עם יצירת הזדמנויות לייצור אנרגיה מתחדשת באופן מיטבי.

## 4. תכנון ורישוי מתקני ייצור אנרגיה (שמש) - רקע סטטוטורי

### 4.1 מדיניות התכנון הארצית בנוגע למתקנים פוטו-וולטאים

תחום האנרגיה המתחדשת בכלל, וייצור חשמל באמצעות מערכות פוטו-וולטאיות בפרט, מאופיין בשינויים מהירים, גם בהיבט הטכנולוגי וגם בדרכי היישום בשטח.

שינויים אלה מלווים גם בהחלטות רגולטוריות וסטטוטוריות, אותן יסקור פרק זה, על פי סדר כרונולוגי – משנת 2010 ועד לשנת 2025:

#### 4.1.1 תמ"א 10 / ד / 10 תוכנית מתאר ארצית למתקנים פוטו וולטאיים –

היא הנדבך הראשון (אושר לראשונה בדצמבר 2010) והסדיר סטטוטורית:

- הליכי התכנון לאישור תוכניות ומתקנים פוטו וולטאיים.
  - תנאים למתן היתרים להקמת מתקנים פוטו וולטאיים בדו שימוש.
- #### 4.1.2 תמ"א 10 / ד / 10 / 1 – תוכנית מתאר ארצית למתקנים פוטו וולטאיים (שינוי מס' 1) -

היא הנדבך השני (אושרה במאי 2016). היא הרחיבה ועדכנה בהיבטים הבאים:

- הארכת תוקפה של תמא 10 / ד / 10.
- הארכת תוקף התוכניות שאושרו מכוחה של תמא 10 / ד / 10.
- עדכון ההוראות הנוגעות להכנת תוכניות מפורטות ביחס למתן היתרי בניה למתקן פוטו וולטאי.

#### 4.1.3 תמ"א 10 / 1 תיקון פרק מתקנים פוטו וולטאיים (תמ"א 10 / ד / 10 / 2)

היא הנדבך השלישי (אושרה באוגוסט 2021). היא הרחיבה ועדכנה בהיבטים הבאים:

- הרחבת האפשרות למתן היתרים למתקנים פוטו וולטאיים בשימושים כפולים, בייעודים ובשימושי קרקע נוספים, במטרה להביא לצמצום היקף המתחמים שיוקמו על הקרקע (דוגמת מחלפים, מיגון אקוסטי, קירות תמך, בתי עלמין, מטמנות פסולת).
- אפשרות להקים מתקני אגירת חשמל בשימוש מותר בתחומי תוכניות למתקנים פוטו וולטאיים שאושרו בתוכניות ולא כללו זכויות בניה הנדרשות לשם הקמתם.

#### 4.1.4 תמ"א 19 / 1 – תוכנית מתאר ארצית, תוספת לפרק האנרגיה (פרק מתקני אגירת אנרגיה)

היא הנדבך הרביעי (אושרה בנובמבר 2023). היא הרחיבה ועדכנה בהיבטים הבאים:

- הגדרת מסלולי קידום סטטוטורי ורישוי למתקני אגירה בהתאם להספקם.

#### 4.1.5 תמ"א 1 / 10 / 1 / א תיקון פרק מתקנים פוטו וולטאיים – מתקן פוטו וולטאי משולב בגדר של ישוב

כפרי

היא הנדבך החמישי (אושרה בפברואר 2024). היא הרחיבה ועדכנה בהיבטים הבאים:

- הוספת הוראות למתן היתר להקמת מתקן פוטו וולטאי על גדר היקפית של ישוב כפרי.

#### 4.1.6 תמ"א 1 / 10 / 1 תיקון פרק מתקנים פוטו וולטאיים

היא הנדבך השישי (אושרה בספטמבר 2024). היא הרחיבה ועדכנה בהיבטים הבאים:

- הוספת שימושים בהם ניתן יהיה לתת היתר להקמת מתקן בודו שימוש.
- תוספת זכויות בניה לצורך הקמת מבנים תפעוליים להפעלת מתקנים פוטו וולטאיים הנדרשים לחיבור במתח גבוה במאגר, בבריכת דגים, במחלף או בשטח שאינו מיועד למבני משק אך שמתאפשר בו שימוש של מבני משק.

#### 4.1.7 תמ"א 1 / 19 / 1 – תוכנית מתאר ארצית, תוספת לפרק האנרגיה (שינוי לפרק מתקני אגירת אנרגיה)

היא הנדבך השביעי (אושרה באוקטובר 2024). היא הרחיבה ועדכנה בהיבטים הבאים:

- מתן אפשרות לקידום תוכנית למתקן אגירה בתחום תוכנית לקידום תוכנית למתקן אגירה בתחום תוכנית למתקן פוטו וולטאי או אגרו וולטאי בצמידות או בסמיכות לתחנת כח, תחנת מיתוג או תחנת משנה.
- הקלת תנאי הקידום של מתקני אגירת אנרגיה קטנים ששטחם עד 5 מ"ר.
- תוספת ייעודי קרקע (מסחר, מבני משק, בתי עלמין, אחסנה, מטמנת פסולת, מרכז לוגיסטי) בהם ניתן לקדם בהליך היתר מתקן אנרגיה גדול וקביעת התנאים לכך.

#### 4.1.8 תמ"א 41 (שינוי 9 לתמ"א 1)

היא הנדבך השמיני. זוהי תכנית מתאר ארצית כוללנית לתשתיות משק האנרגיה, אשר אושרה על-ידי המועצה הארצית במאי 2021, וטרם אושרה על-ידי הממשלה. התמ"א מאפשרת הקמת מתקנים פוטו-וולטאיים (ששטחם עד 750 דונם) במסלול היתרים מכח התמ"א ובמסלול תכניות, במגמה לעודד הפקת חשמל מאנרגיית השמש, תוך צמצום פליטות והפחתת זיהום. התכנית קובעת (סעיף 3.6.3 בהוראות) איסור על קידום תכניות למתקנים פוטו וולטאים במרקם חופי, למעט בייעוד תעשייה, מתקן הנדסי, אחסנה או מבני משק. עם זאת, ישנם אזורים במרקם החופי ללא זיקה נופית או תפקודית לחוף הים, בהם ניתן לאפשר קידום תוכניות.

## 4.2 מדיניות התכנון הארצית בנוגע למתקנים אגרו-וולטאים

בהמשך לפיתוח מדיניות התכנון הארצית, כפי שפורט בפרק 4.1 לעיל, מערכת התכנון מתמודדת בשנים האחרונות עם גל תוכניות למתקנים אגרו וולטאיים.

קידומן של תוכניות אלו, לצד גיבוש מדיניות תכנון רלוונטית, מלווה באי ודאות גדולה בנוגע לאופן השילוב בין ייצור האנרגיה לבין המשך העיבוד החקלאי. זה לב ליבה של המורכבות התכנונית: הרצון להרחיב את היקפי ייצור האנרגיה המתחדשת בשטחים פתוחים שבהם מתקיימת פעילות ייצור חקלאית, תוך יישום מודל של דו-שימוש המשלב בין חקלאות לבין ייצור אנרגיה מתחדשת ממקור השמש.

נכון להיום, ניתן לראות רחבי הארץ ניצנים ראשונים לקידום תוכניות מפורטות למתקנים אגרו וולטאיים, אף שטרם אושרה תוכנית מתאר ארצית לנושא.

להלן ריכוז המידע לגבי תוכניות מפורטות מסוג זה במחוזות השונים (מקור: מינהל התכנון, ספטמבר 2024):

מחוז	שלב ראשון	החלטה להפקדה	אישור
צפון	15 יוזמות	נטועה אלקוש מיצר קבוצת כנרת	מעלה גלבע בית העמק משמר הירדן
דרום	23 יוזמות	תקומה ניר גלים עלומים ניר חיין	אילות
חיפה	יוזמה אחת		גן השומרון (כפר פינס (ערר))
ירושלים		בקוע	
סה"כ	39	9	6

פרק זה יסקור את גיבוש מדיניות התכנון בנושא זה על החלטות הרגולטוריות וסטטוטוריות הנלוות לה, על פי סדר כרונולוגי – משנת 2023 ועד לשנת 2025:

### 4.2.1 תמ"א 15/ד/10 למתקני מחקר ופיתוח אגרו וולטאים

היא הנדבך התשיעי. תכנית מתאר זו, אשר אושרה באוגוסט 2023, כוללת 140 אתרים בפריסה ארצית ובמגוון טכנולוגיות וגיודולים חקלאיים. התוכנית קובעת הנחיות שמטרתן להבטיח שהקמת, הפעלת ותחזוקת המתקנים האגרו וולטאים לא יפגעו בהמשך העיבוד והגיודול החקלאי, לרבות שינוי סוג הגידול, ויאפשרו שימוש ובגישות לכלים חקלאיים והמשך קיום פעילות חקלאית שוטפת.

## 4.2.2 תמ"א 1 / 24 למתקנים אגרו וולטאים - בהליכי תכנון (צפי הפקדת תוכנית להתנגדויות והשגות הציבור

– יוני 2025)

התכנית מקודמת בימים אלו, בהמשך לתמ"א 10/ד/15 למתקני מחקר ופיתוח אגרו וולטאים, ומהווה נדבך עשירי. התכנית נערכת בהתאם למסמך המדיניות התכנונית למתקנים אגרו וולטאים והוראת המועצה הארצית לעריכתה. מטרת התכנית היא יצירת מסגרת תכנונית שתאפשר ותעודד הקמת מתקנים אגרו וולטאים, המשלבים עיבוד חקלאי שמתקיים לאורך כל חיי המתקן, תוך בחינת היבטים תכנוניים, חקלאיים וסביבתיים.

הוראות התכנית קובעות את הכללים והמנגנונים לתכניות והיתרים למתקנים אגרו וולטאים על מנת לאפשר, לעודד ולתעדף הקמתם על פני מתקנים פוטו וולטאים קרקעיים, ולטובת ייעול השימוש בקרקע ועמידה ביעדי הממשלה לייצור אנרגיות מתחדשות. ההוראות מגדירות מתקן אגרו וולטאי כ"מתקן פוטו וולטאי המוקם בקרקע שייעודה חקלאי, באופן שמתקיים בה במקביל שימוש חקלאי לאורך כל חיי המתקן". כלומר, פיתוח מתקן אגרו וולטאי מותנה בשילוב עם החקלאות ובהשאת התועלות לעיבוד החקלאי. המתקנים ממוקמים מעל חקלאות צמחית בשטח פתוח כגון: גידולי שדה, מטעים וכרמים (להבדיל מפאנלים על חממות, בריכות דגים, דפנות מאגרים וכו' אשר הקמתם הוסגרה בתוכניות מתאר ארציות שפורטו בפרק 5.1 לעיל).

הוראות התמ"א (בהליכי גיבוש כאמור לעיל) קובעות את ההליך התכנוני:

- לתוכנית מפורטת: כולל מסמכים ותכולה, בחינה סביבתית, דרישות חקלאיות והגורמים המאשרים.

- להיתר בניה: תכולה, פירוט זכויות ומגבלות והגורמים המאשרים.

הן בתוכנית מפורטת והן בהיתר בניה יש להבטיח את המשך העיבוד החקלאי לאורך כל תקופת חיי המתקן, תוך עמידה בתנאים הקבועים בנספח "עיבוד חקלאי מיטבי במתקן אגרו וולטאי".

בהוראות נקבעו סדרי עדיפויות למיקומם של מתקנים אגרו וולטאים, לצד הגבלות ואיסורים להקמתם בייעודי קרקע שונים ובראשם **שטחים מוגנים מפיתוח בתמ"א 1** (שמורות טבע, גנים לאומיים, יערות, רצועות נחלים וכד').

כמו כן, מסדרונות אקולוגיים מהווים שיקול מרכזי במיקום המתקנים. במסגרת **תמ"א 1 / 26 (שנמצאת בשלבי תכנון ראשוניים)** עתידים להיקבע המסדרונות וצווארי הבקבוק, וניכר מהדיונים כי להוראות תמ"א זו תהייה השפעה גם על הקמת מתקנים אגרו וולטאים בהם. קיימת כוונה מוצהרת כי תמ"א 1 / 24 תהייה כפופה בנושא זה לתמ"א 1 / 26, אולם נושא זה עדיין לא ברור, לאור הפער בלוחות הזמנים בקידום שתי התמ"אות.

במסגרת הליך גיבוש הוראות התמ"א למתקנים אגרו וולטאיים, נבחנו הקביעות בתמ"א את הרלוונטיות למתקנים פוטו וולטאיים, מתוך כוונה לנקוט במדיניות תכנון המקלה על הרגולציה להקמת מתקנים אגרו וולטאיים.

להלן טבלה המרכזת את ההבדלים בין הסטטוטוריקה של תוכניות למתקנים פוטו וולטאיים, למתקנים אגרו וולטאיים:

סוגיה	אגרו וולטאי (בהליכי תכנון)	פוטו וולטאי (תוכניות מאושרות)
שטח תוכנית מפורטת	עד 1000 דונם	היקף קטן יותר
מידת סמיכות לקווי 400 מתח גבוה	נדרשת סמיכות, לא תתאפשר התוויית קווי 400 לטובת הקמת מתקן	זהה
המשך העיבוד החקלאי	נדרש כתנאי בסיסי, לאורך כל תקופת המתקן בהתאם ל"נספח עיבוד חקלאי מיטבי במתקן אגרו וולטאי".	כלל לא נדרש דו שימוש עם עיבוד חקלאי. ככל שהיה דו שימוש, זה נעשה מרצון ללא כל חיוב סטטוטורי.
תרחיש הפסקת עיבוד חקלאי לאורך שנות עבודת המתקן	ביטול תוכנית ושימושיה, לאחר התייעצות עם משרד החקלאות.	לא רלוונטי, לא נדרש עיבוד חקלאי
אמצעי אבטחה ומיגון	נדרש גידור היקפי רק לחלק קטן משטח התוכנית (תשתיות ובינוי)	נדרש גידור היקפי באופן גורף
חובת מיקום בצמידות דופן לפיתוח קיים	הקלה בהיבט זה, ניתן למקם לא בצמידות דופן	הכוונה ברורה לצמידות דופן
בחינת מיצוי גגות לפוט' וולטאי בדו שימוש	נדרשת	זהה
הכנת נספחים	נדרשים נספח נופי-סביבתי, נספח חקלאי (ראו לעיל). ניתן להקל בנספח נופי סביבתי במתקן צמוד דופן לפיתוח קיים	נדרש רק נספח נופי-סביבתי

	בתנאי שאינו באזור ברגישות נופית- סביבתית גבוהה	
רשימה רחבה של מרקמים בתמ"א 35 התקפה ובתוכנית מתאר מחוזית רלוונטית	הקלה מסויימת וצמצום האיסור ברשימת מרקמים בתמ"א 35 התקפה ובתוכנית מתאר מחוזית רלוונטית, למשל: 1. אפשרות פיתוח במרקם חופי באזורים מסויימים (לא בתחום הסביבה החופית) 2. מרקם עירוני (לא בתחום מחוז תל אביב)	שטחים בהם לא תופקד ותאושר תוכנית למתקן
שטח שימזער את הפגיעה באקולוגיה, בנוף, ברצף השטחים הפתוחים ובאתרי עתיקות ומורשת	בשטח המתאים לשילוב עיבוד חקלאי מיטבי עם מתקן פוטו וולטאי. שטח שימזער את הפגיעה באקולוגיה, בנוף, ברצף השטחים הפתוחים ובאתרי עתיקות ומורשת	מיקום - עקרונות
	1.5-4.5 מ', תלוי בסוג הגידול	גובה מתקן פוטוולטאי

### 4.3 מדיניות מחוז חיפה – ניסיון עבר בתכנון מתקנים

בפרק הקודם נסקרו תוכניות המתאר הארציות השונות הרלוונטיות למתקנים פוטו וולטאיים ואגרו וולטאיים כמסגרת תכנונית נורמטיבית. בפרק זה נסקור את התוכניות המפורטות שאושרו במחוז חיפה בתחום אנרגיה מתחדשת ממקור השמש.

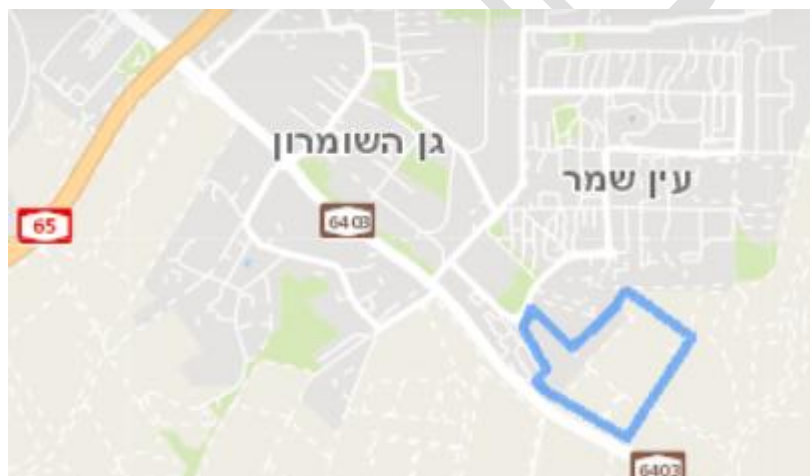
מאז אישורה של תמ"א 10 /ד/ 10, אשר פתחה את האפשרות לקידום תוכניות מפורטות למתקנים אגרו וולטאיים, נקט מחוז חיפה בגישת מדיניות תכנון מחוזית המתבססת על תמ"מ 6 ועל יישום המדיניות הארצית הדורשת לייעל את השימוש בקרקע. בהתאם לכך, נמנע המחוז מאישור תוכניות מסוג זה בשטחים הפתוחים.

מחוז חיפה התמקד בעידוד הוצאת היתרי בניה בועדות המקומיות על גבי גגות מבנים וכן בשטחים בנויים ובייעוד מותר לפיתוח, ואפשר אך ורק תוכניות מפורטות למתקנים פוטו וולטאיים בכוונו שימוש. בשנים האחרונות אף קידם שתי תוכניות למתקנים אגרו וולטאיים, בהתבסס על תוכניות המתאר הארציות המאושרות למערכות פוטו וולטאיות.

להלן ריכוז התוכניות שקודמו עד כה במחוז:

#### 4.3.2 קידום מתקני אגרו וולטאיים במרחב מקומי מנשה אלונה

##### 4.3.2.1 תוכנית 351-0998922 מתקן אגרו-וולטאי גן שומרון

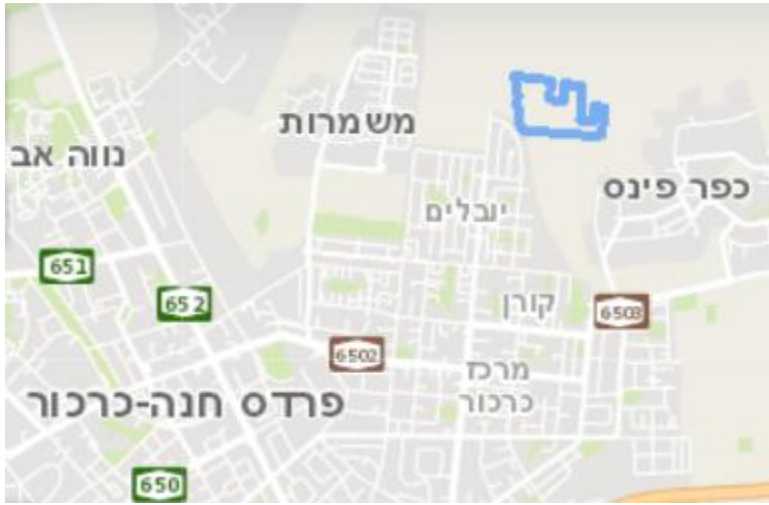


מפה מס' 1: מתקן אגרו וולטאי גן שומרון. מקור: govmap

התוכנית, הממוקמת בצמידות דופן לפיתוח הקיים בישובים עין שמר וגן שומרון, אושרה בדצמבר 2023. היא מאפשרת הקמה והפעלה של מתקן אגרו-וולטאי לצורך הפקת חשמל בשטח של כ-89.4 דונם נטו ובהספק כולל של עד כ-8 מגה וואט. התוכנית קובעת זכויות והוראות בנייה כדי לאפשר

שימוש כפול בקרקע: גידול חקלאי פעיל לצד ייצור חשמל. כמו כן קובעת התוכנית הנחיות סביבתיות נופיות וחקלאיות וכן תנאים להחזרת השטח לעיבוד חקלאי מלא עם תום פעילות המתקן האגרו-וולטאי. השטח נבחר לאחר שנבחנו מספר חלופות מיקום למתקן, בהתבסס על שיקולים שונים כגון צמידות דופן, ערכיות שטחים חקלאיים, נצפות, רגישות סביבתית, קרבה לקווי חשמל ועוד.

#### 4.3.2.1 תוכנית 351-0789537 - שדה פוטו-וולטאי כפר פינס



מפה מ' 2 : שדה פוטו-וולטאי כפר פינס. מקור: govmap

התוכנית, שאושרה בדצמבר 2024, נועדה לאפשר הקמת מתקן אגרו-וולטאי המאפשר שילוב חקלאות פעילה מתחת לפאנלים פוטו-וולטאים לצורך הפקת חשמל מקרינת השמש, אגירה מהמתקן ומהרשת. כמו כן, קובעת התוכנית הנחיות סביבתיות, נופיות וחקלאיות, וכן תנאים להשבת השטח לעיבוד חקלאי מלא עם תום פעילות המתקן האגרו-וולטאי.

#### 4.3.2 מתקן אגרו וולטאי ניר עציון

בדיון פרה רולינג שהתקיים ביום 16.7.24 בלשכת תכנון מחוז חיפה, נדונה תכנית להקמת מתקן אגרו וולטאי בשטחי המשבצת של מושב שיתופי ניר עציון. לאחר שהוצגו ארבע חלופות למיקום המתקן, הוסכם על חלופה מס' 4 הממוקמת ממערב לכביש 4. חלופה זו אינה פוגעת בערכי סביבה: על אף מיקומה בתחום הסביבה החופית ובתוך מסדרון אקולוגי, לא נמצאו בה ערכים אקולוגיים ייחודיים או בעלי מאפיינים לסביבה החופית והיא צמודת דופן למאגר מים ולכביש ראשי. כמו כן, החלופה תואמת תוכניות מקומיות ומפורטות, בשטח חקלאי פתוח הצמוד לשטח המיועד לפיתוח, היא אינה פוגעת בהמשך העיבוד החקלאי, וקרובה לתשתיות חשמל קיימות.

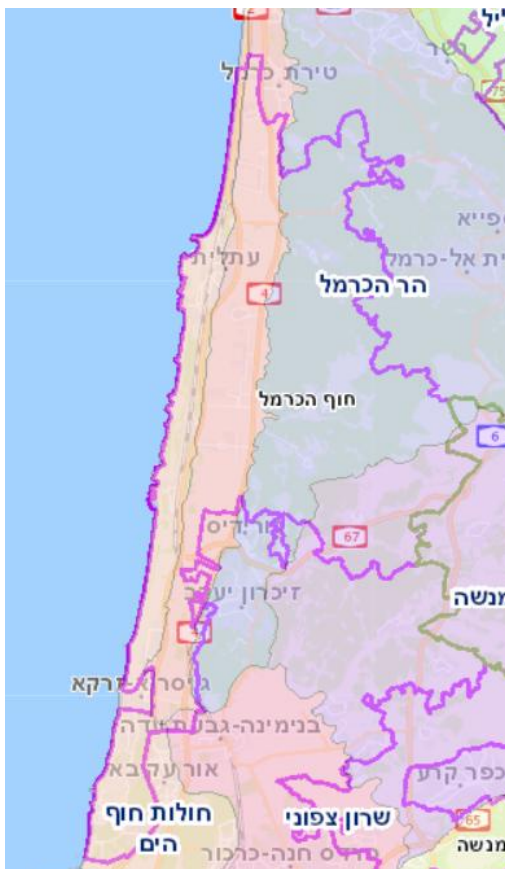
## 4.4 מוא"ז חוף הכרמל – סקירת השטחים הפתוחים, תוכניות מתאר ארציות ותוכניות

### מחוזיות

#### 4.4.1 כללי

חוף הכרמל הוא מרחב כפרי, המאופיין בשטחים פתוחים ושטחים חקלאיים, סמוך לדרכים ולקווי מתח גבוה. עיקר שטחי המועצה האזורית משתייכים לשתי חטיבות נוף: חולות חוף הים ומישור חוף הכרמל.

חלקים קטנים מהמועצה משתייכים לשלוש חטיבות נוף נוספות: הר הכרמל, שרון צפוני ורמות מנשה (מצ"ב [מפת חטיבות הנוף](#)).



- **חולות חוף הים** - חטיבת נוף המאופיינת ברצועות של חולות המלווה את מישור החוף לאורכו. באזור מישור חוף הכרמל רוחב החולות קטן, והוא כולל מספר יחידות נוף: רכס כורכר הבונים, מישור חוף כרמלים, רכס כורכר מעגן מיכאל, רכס כורכר קיסריה, חולות חדרה.

- **מישור חוף הכרמל** - חטיבת נוף זו נמשכת לאורך כ-30 ק"מ למרגלותיו המערביים של הר הכרמל, בין ראש הכרמל בצפון לנחל תנינים בדרום. זהו אזור חקלאי מובהק, המאופיין בשטחי בננות ובריכות דגים. שלושה נחלים חוצים את מישור חוף הכרמל: נחל מגדים, נחל אורן ונחל מערות. במישור חוף הכרמל נותרו שני רכסי כורכר: המערבי - נמשך לאורך קו החוף עצמו, שרידים מרכס הכורכר המזרחי נותרו למרגלות חוטם הכרמל, סמוך לכביש המוביל למעגן מיכאל.

מפה מס' 3 : מפת חטיבות הנוף בישראל. מקור: govmap

#### 4.4.2 תמ"א 35 - תכנית מתאר ארצית משולבת לבנייה, לפיתוח ולשימור

מרבית שטח המועצה האזורית מסומנים בתשריט המרקמים כמרקם חופי או כמרקם שמור משולב.

**מרקם חופי** - רוב שטחי המועצה שנמצאים ממערב לכביש 4 מוגדרים כמרקם חופי המיועד להישאר פתוח ברובו באופן המבטיח את גישת הציבור אל החוף ומעבר לאורכו. תכנון ופיתוח במרקם ייעשה בזיקה נפית ותפקודית לים, לחוף ולשטח הפתוח העורפי, ויבטיח את שילובים המוגבל והזהיר בערכי המרקם.



מפה מס' 4 : תשריט מרקמים בתמ"א 35.

חלקו המערבי של אזור זה מוגן על ידי **חוק הסביבה החופית** (תשס"ט-2004), אשר נועד להבטיח את שמירת הסביבה החופית של מדינת ישראל תוך איזון בין פיתוח לבין שימור ערכי טבע ונוף ייחודיים לאורך חופי הים, וכן לקבוע עקרונות והגבלות לניהול, לפיתוח ולשימוש בני קיימה של הסביבה החופית.

הסביבה החופית מוגדרת בחוק בצורה ברורה: כל אזור מקו מימי החופין של ישראל ועד -300 מ' ביבשה שימדדו מקו החוף. בתוך רצועה זו, בין עומק מים של 30 מ' (או מרחק של 1 מייל ימי, הרחוק מביניהם) ועד 100 מ' מקו החוף, נמצאת רצועה בעלת רגישות גבוהה עוד יותר הקרויה "תחום חוף הים".

**מרקם שמור משולב** - רוב שטחי המועצה שנמצאים ממזרח לכביש 4 מוגדרים כמרקם שמור משולב שמטרתו לאחד ברצף ערכי טבע, חקלאות, נוף, התיישבות ומורשת, תוך יצירת שדרה ירוקה מצפון לדרום וחיים פתוחים לאורך ערוצי נחלים ראשיים במרכז. המרקם מיועד להשיג שילוב מרבי של הערכים המאפיינים, עם פיתוח מוגבל במרכז הארץ, ופיתוח זהיר באזורי הפריפריה.

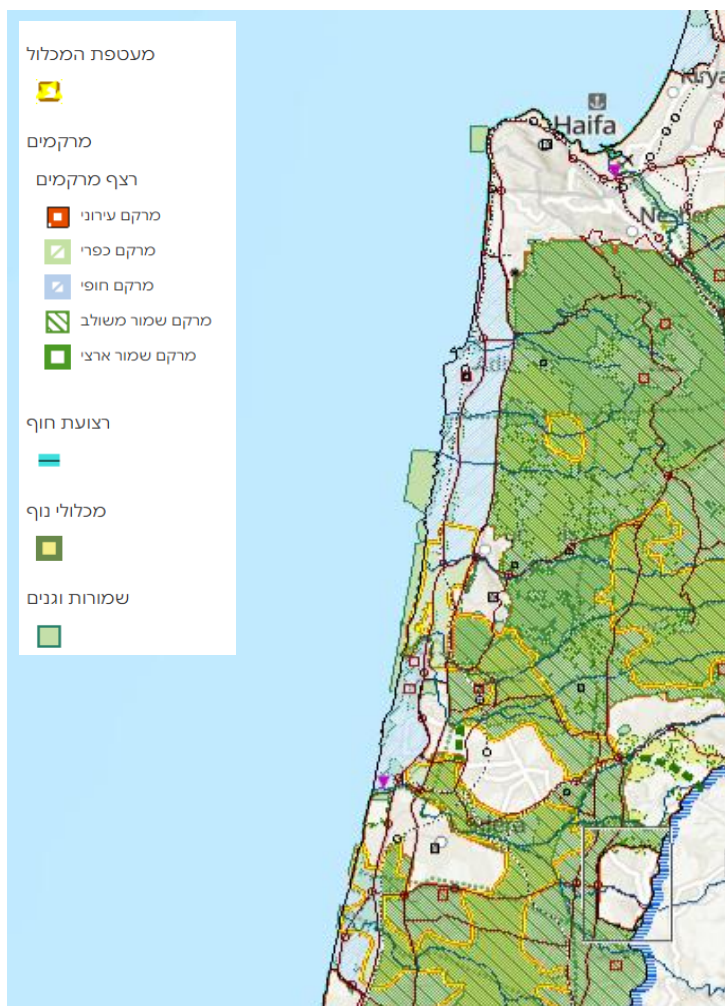
שטחי המועצה האזורית גובלים בדפנות של מספר **מרקמים עירוניים**: טירת כרמל וחיפה בצפון, פרדיס וזכרון יעקב במרכז, אור עקיבא ופרדס חנה בדרום. בשטחי המועצה ישנם שני יישובים פרבריים: קיסריה ועתלית.

התכנית מגדירה בשטחי המועצה מספר **שמורות טבע**, ביניהן: שמורת חורבת קרתא צפונית לעתלית, שמורת טוף כרם מהר"ל, שמורת בריכת תמסח מזרחית לקיבוץ מעגן מיכאל, שמורת טבע חוף הבונים ועוד.

התכנית מגדירה באזור חוף הכרמל מספר **מסדרונות אקולוגיים**:

- לאורך נחל מערות - מסדרון בציר מזרח-מערב, עובר דרומית לקיבוץ עין כרמל וצפונית למושב גבע כרמל.
- לאורך נחל תנינים - מסדרון בציר מזרח-מערב, עובר צפונית ליישובים ג'יסר א-זרקא ובית חנניה.
- מסדרון בציר צפון דרום - עובר מזרחית ליישוב בת שלמה ומערבית לכביש 6.
- מסדרון המתחיל בשפך נחל חדרה, ממשיך לכיוון צפון-מזרח עד שמתחבר לנחל עדה וממשיך לאורכו מזרחה.

התכנית מגדירה באזור חוף הכרמל שני **מכלולי נוף**. מכלול נוף הוא שטח פתוח ברובו בעל רגישות נופית גבוהה שמקורה בשילוב של ערכי נוף וטבע עם מעשה ידי האדם: חקלאות, מורשת או דת.



מפה מס' 5: מכלולי נוף בתמ"א 35

- מכלול נוף בקעת מהרל - נמצא בדרום הכרמל ומאופיין בקרקע פוריה לחקלאות.
- מכלול נוף ביצת הכבארה - ממוקם בסכר נחל תנינים, באתר פריצת הנחל את רכס הכורכר ואגם המים שנוצר מאחורי הסכר ושימש כמקור מים לקיסריה. אזור זה מאופיין בשרידי נופי ביצה ונחלים, מגוון ציפורים ובעלי חיים, אמות מים, סכרים עתיקים, מורשת ההתיישבות באזור, ועמה מפעלי ייבוש הביצות וג'סר א-זרקא כיישוב ערבי ים-תיכוני.

התכנית מגדירה באזור חוף הכרמל גם **רצועת נוף** - מזרחית לאור עקיבא ומערבית לאזור התעשייה קיסריה. תכנית החלה בתחום רצועת נוף או סמוך לו תופקד בתנאי שתבטיח את השטח הפתוח הדרוש להפרדה בין השטחים המיועדים לפיתוח או לבינוי ואת רציפותה של רצועת הנוף.

תשריט הנחיות סביבתיות של תמ"א 35 מגדיר אתר רוב שטחי המועצה האזורית חוף הכרמל כאזורים בעלי **גישות נופית-סביבתית גבוהה**. על כן, תכנית מתאר מחוזית או מקומית המייעדת שטח לפיתוח בתחום זה תופקד בתנאי והוגש למוסד התכנון נספח נופי-סביבתי.



מפה מס' 6: רגישות נופית סביבתית בתמ"א 35

### 4.4.3 תמ"א 1 – פרק שטחים מוגנים

על פי תמ"א 1, השטחים המוגנים נמצאים בעיקר לאורך רצועת החוף וברכס הכרמל: חלקים נרחבים מרצועת החוף בתחומי מוא"ז חוף הכרמל מוגדרים כשמורת טבע. חלקים משטחי הכורכר ושטחים ערכיים אחרים, כגון אזור חוף עתלית, חוף הבונים וחוף נחשולים, וחוף שדות ים מוגדרים כמכלול חוף. מזרח לכביש 4 חלק ניכר מהשטח מיועד על פי תמ"א 1 לשמורות טבע, יערות וגנים לאומיים.



מפה מס' 7: רגישות נופית סביבתית בתמ"א 35



בייעוד "אזור חקלאי/נוף כפרי" מותרת מותרת הקמת מבנים חקלאיים, תוך התחשבות בתנאים הנדרשים לקיום החקלאות, שמירה על רציפות השטחים הפתוחים ואופייה החזותי של הסביבה, הימנעות מפריצת דרכים חדשות, ונגישות לתשתיות קיימות כגון מים, חשמל וביוב.

ייעוד בולט נוסף בתמ"מ 6 הוא "שטח פתוח/חקלאי מוגן", בעיקר מזרחית לכביש 4, וכן בסביבות חלק מהנחלים. בייעוד זה אסורה הקמת מבנים חקלאיים, שכן קיימת עדיפות לשמירת תפקודו כשטח פתוח.

#### 4.4.5 תמ"מ 6 שינוי 20 - מסדרונות אקולוגיים במחוז חיפה

תכנית מתאר מחוזית אשר הוכנה וקודמה על ידי לשכת התכנון חיפה בהתאם להחלטת הוועדה המחוזית בשנת 2019. הומלצה להפקדה על ידי הוועדה המחוזית מחוז חיפה, אך טרם קודמה לאישור במועצה הארצית לתכנון ולבניה.

מטרת התכנית היא התווית מדיניות תכנונית ברמה מחוזית לניהול תכנוני של המסדרונות האקולוגיים בשטחים הפתוחים במחוז חיפה. התכנית מגדירה מספר סוגים של מסדרונות אקולוגיים, וקובעת הוראות תכנוניות לקידום תכנוניות בתחומם. זאת במטרה להגן עליהם סטטוטורית, ולהבטיח את רצף השטחים הפתוחים שהינם בעלי ערך אקולוגי למעבר מינים ואת הקישוריות ביניהם.

**מסדרון אקולוגי/ מסדרון אקולוגי חקלאי** – רצפים של שטחים פתוחים רב תפקודיים, המקשרים בין שטחים טבעיים ואחרים, במטרה לאפשר מעבר מינים, תוך שמירה על המשך תפקודה של הקרקע החקלאית כשטח חקלאי-יצרני. על תכנית שתוגש בתחום זה לקבוע הוראות להבטחת תפקוד המסדרון וצמצום ההשפעה עליו, תוך בחינת חלופות מיקום, גישה, פריסת הבינוי, היקפו ואופיו, וכך הוראות לשלב הרישוי שמטרתו לצמצם השפעות שוליים בנושאים כגון תאורה, גידור, רעש, טיפול נופי ועוד. עיבוד חקלאי ופעילות חקלאית בשטחים חקלאיים מעובדים מהווים חלק אינהרנטי מהמסדרון. רבים משטחי המוא"ז חוף הכרמל מסומנים בתכנית בייעוד זה, לרבות אזורים הממוקמים בין כביש 2 במערב לכביש 4 במזרח ואינם מוגנים סטטוטורית על ידי תכניות אחרות.

**מסדרון אקולוגי מקומי (תשתית ירוקה)** – מסדרון מסוג זה מתוחם ומוגבל ברוחבו וממוקם במרחב מוטה פיתוח עירוני או כפרי. על תכנית בתחום זה להבטיח את הקישוריות האקולוגית ואת רציפות המסדרון, תוך הבטחת מענה מתאים לתפקוד האקולוגי של השטח, צמצום השפעות השוליים של התכנית על סביבותיה והשתלבות באופי השטח. בתחומי מוא"ז חוף הכרמל, התוכנית קובעת מסדרונות אקולוגיים מקומיים במספר מיקומים: מסדרון מקומי צפונית לקיבוץ החותרים, שני מסדרונות מקומיים באזור עתלית, מסדרון מקומי באזור נווה ים, מסדרון מקומי בציר מזרח-מערב דרומית למושב צרופה, מסדרון מקומי בציר צפון-דרום באזור חוף נחשולים-דור, מסדרון בציר מזרח-מערב דרומית לג'סר א-זרקא וצפונית לקיסריה, מסדרון בציר צפון-דרום העובר בעיר אור עקיבא, ושני מסדרונות מקומיים באזור חדרה.



**צווארי בקבוק** – שטח תחום צר יחסית במסדרון אקולוגי/ מסדרון אקולוגי חקלאי המהווה שטח קריטי למעבר בעלי חיים בין שטחים פתוחים, שרוחבו מצומצם עד כדי כך שמגביל את המעבר וחסמתו עלולה ליצור קיטוע ברצף השטחים הפתוחים. בתכנית בתחום זה יותר פיתוח שטח מינורי ואקסטנסיבי בלבד, שאינו כולל בינוי ואינו כולל השפעות שוליים, ובתנאי שלא יקטע את צוואר הבקבוק ולא יפגע בתפקודו. בתחומי מוא"ז חוף הכרמל, התוכנית קובעת שני צווארי בקבוק באזור קיבוץ עין כרמל, שני צווארי בקבוק נוספים צפונית ליישוב פרדיס ואחד דרומית לו ומזרחית לכביש 4, ובמספר מיקומים נוספים מצפון ומדרום לבנימינה, מזרחית לכביש 4.

### תכנית אב "פארק חוף הכרמל", סקר מכון דש"א העוסק בפארק חוף הכרמל (2022)

מוא"ז חוף הכרמל החלה בשנים האחרונות בגיבוש תכנית אסטרטגית למרחב החופי של המועצה, שמסגרתה מקודמת הכנת תכנית אב "פארק חוף הכרמל".



על פי חזון התוכנית, המרחב החופי יהיה עמוד השדרה של חוף הכרמל וימצה את הפוטנציאל הציבורי, הסביבתי, הנופי, החברתי והכלכלי בראייה מקיימת התורמת לתושבי האזור והארץ. שטח התכנית כ-40,000 דונם המהווים כ-20% משטחי המועצה האזורית, והיא נועדה להגדיר אזורי שימור ופיתוח, בהתאם לערכיות הנופית, האקולוגית, והתרבותית ורגישותם לפיתוח. זאת על פי עקרונות מתודולוגיית ה-ICZM ועקרונות המרחב הביוספרי. הסקר מתמקד ברצועה היבשתית של רצועת החוף, קובע כי האזור מהווה מרכיב מרכזי במארג המסדרונות האקולוגיים הארצי: האחד בציר צפון-דרום – לאורך רכסי הכורכר וקו החוף.

מפה מס' 10 : גבולות סקר מכון דש"א ביחס לגבולות המועצה האזורית

השני – בציר מזרח-מערב – ממישור החוף מזרחה לבקעת הנדיב, דרך רמות מנשה והכרמל לעמק יזרעאל, בעיקר על בסיס ערוצי הנחלים, השטחים החקלאיים הפתוחים, יערות וחורשי הכרמל.

הסקר בחן גם את הערכיות האקולוגית בשטחים החקלאיים שבתחום הסקר ומצא כי קיימת ערכיות אקולוגית גבוהה בחלקות החקלאיות שנמצאות במרזבה שבין רכס הכוכר החופי לתיכון, וכן בחלק מהחלקות שבמרזבת הכבארה, בחלקות שסמוכות לתשתיות ולבינוי, וכן בחלקות המערביות של שדות ים.

סה"כ כ-43% מהשטח החקלאי (כ-4,400 דונם) דורג בערכיות גבוהה, כ-41% דורג בערכיות בינונית (כ-4,200 דונם) ו-16% דורג בערכיות נמוכה (כ-1,600 דונם).

הסקר קובע כי השטחים האיכותיים ביותר בערכיות הכוללת שלהם ממוקמים לאורך החוף, כמו גם בעורף החוף, ברכסי הכורכר ובמרזבות, וכן בליבות השטחים החקלאיים הגדולים שרחוקים יחסית מהפרעות (בכבארה ובשדות ים).

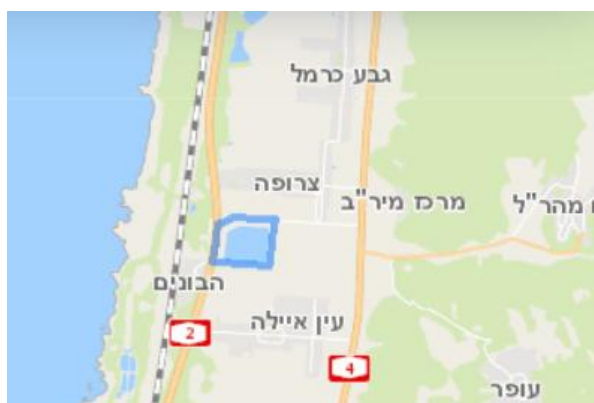
## 4.5 מוא"ז חוף הכרמל - ניסיון עבר בתכנון מתקנים פוטו וולטאים בדו שימוש

במרחב המועצה האזורית חוף הכרמל קודמו עד כה מתקנים פוטו וולטאים בדו שימוש בלבד – הן במסגרת תוכניות מתאר והן באמצעות היתרי בנייה, בהתאם למדיניות המחוזית שהובילה לשכת התכנון המחוזית במינהל התכנון. מדיניות זו לא אפשרה קידום מתקנים פוטו וולטאיים על הקרקע מתוקף תוכניות מתאר ארציות (החל מתמ"א 10 / ד / 10 שאושרה בשנת 2010).

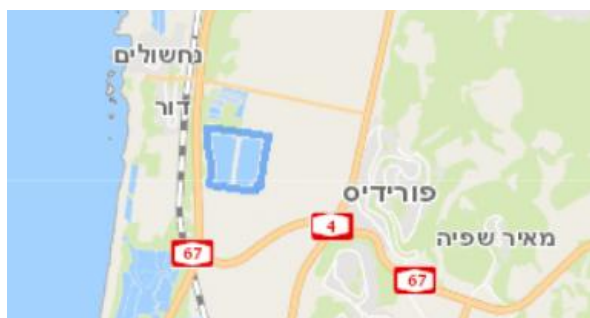
להלן פירוט הצעדים שנעשו בתחום עד כה:

### 4.5.1 תוכניות מתאר לקירוי מאגרי מים בדו-שימוש במרחב חוף הכרמל

במרחב חוף הכרמל נעשה מהלך נרחב של קידום תוכניות מתאר לקירוי מאגרי מים בדו - שימוש בהובלת "אגודת מי חוף הכרמל". בשנים האחרונות נחנכו מתקנים פוטו-וולטאים הצפים על גבי מאגרי המים: האחד במאגר הבונים, השני במאגרי מעיין צבי.



מפה מס' 11: מאגר הבונים. מקור: תכנון זמין



מפה מס' 12: מאגרי מעיין צבי. מקור: תכנון זמין

#### מאגר הבונים (תוכנית 303-0361097)

הפרויקט במאגר הבונים משותף לאגודת מי חוף הכרמל ולחברת שיכון ובינוי אנרגיה. הוא משתרע על פני שטח של כ-450 דונם, וכולל כ-50 אלף פאנלים סולאריים בעלי כושר ייצור של 23 מגה וואט. אישור תוכנית למתן תוקף 9.1.2019, פתיחה והפעלה 7.10.2021.

#### מאגרי מעיין צבי (תוכנית 303-0941054)

הפרויקט בקיבוץ מעיין צבי, שמשתרע על פני שטח כולל של כ-587 דונם, הוא יוזמה של אגודת מי חוף הכרמל בשיתוף החברות טראלייט וסינרג'. הוא בוצע כחלק ממדיניות שמובילה המועצה האזורית חוף הכרמל לקירוי מקווי מים ומאגרים, אשר גובשה בשילוב כלל הגורמים הרלוונטיים: היישובים שהינם בעלי הקרקעות, אגודת המים של החוף הכרמל, משרדי הממשלה הרלוונטיים, הגופים הירוקים, מומחי צפרות וטבע, לשכת התכנון המחוזית חיפה והיזמים. במסגרת מימוש המדיניות קורו גם בריכות דגים בקיבוץ מעגן מיכאל ומוסדות ציבוריים שונים ברחבי המועצה. אישור תוכנית למתן תוקף 3.11.2021, פתיחה והפעלה 7.9.2023.

## 4.5.2 היתרי בניה לקירוי מאגרי מים בדו-שימוש במרחב חוף הכרמל

בנוסף על האמור לעיל, במרחב חוף הכרמל נעשה מהלך נרחב של קידום היתרים לקירוי מאגרי מים בדו-שימוש בהובלת "אגודת מי חוף הכרמל". בשנים האחרונות נחנכו מתקנים פוטו-וולטאים הצפים על גבי מאגרי המים: ניר עציון, החותרים והמחצבה.

### מאגר ניר עציון

מאגר שהוקם עפ"י חוק הביוב בשנת 1993, שטחו כ-150 דונם.

מתוכנן להיות מחולק למאגר קולחים (כפי שהוא כיום) ולאוגר חירום עבור המט"ש הסמוך, בכדי שיוכר כמתקן לטיהור שלישוני. על גדותיו הותקנו מערכות חשמל מונה נטו ומערכת תעריפית בגודל מצרפי של כ-850 KW.

### מאגר החותרים

מאגר ששימש לתפיסת מי שיטפונות בשנות ה-90 של המאה הקודמת, שטחו כ-80 דונם. בשנת 2024 הוקמה מערכת סולארית צפה בגודל 240 KW.

### מאגר "המחצבה"

האתר הוקם בשנת 2004, על בסיס מחצבת כורכר ישנה שהסתיימה בה פעילות החציבה. הוא שופץ בשנת 2022 והוקמה עליו רפסודה סולארית בגודל 740 KW באסדרה תעריפית.

### מאגר נוה ים

המאגר, המשתרע על שטח בגודל 115 דונם, הוקם לתפיסת שיטפונות מנחל מערות. לעת עתה הוא פועל ללא כיסוי סולארי בגלל מגבלות של חברת החשמל בנוגע להולכת החשמל. עם הסרת מגבלות אלו, קיימת כוונה להתקין גם בו מערכות סולאריות צפות, בדומה לאלה שהותקנו במאגרים שפורטו לעיל.

## 4.5.3 ניצול גבוה של גגות ביישובים השונים

ע"פ מידע שהתקבל מהוועדה המקומית, הוגשו בקשות רבות להיתרים להקמת מערכות פוטו וולאיות על גבי גגות. ניתן לסווג את הבקשות לסוגים שונים: עבודות מצומצמות, בנייה חדשה, עמודי פאנלים סולאריים העוקבים אחר קרינת השמש (טרקרים), בקשות לגליזציה למערכות פוטו וולטאיות שכבר הוקמו, ותוספות או שינויים ביחס לבקשות שהוגשו בעבר.

רוב הבקשות להיתר מתייחסות למושבים כגון: בית חנניה, גבע כרמל, הבונים, מגדים, ניר עציון, עופר, עין איילה, צרופה ועוד. בקשות להיתר הוגשו גם מסוגים נוספים של ישובים כגון מעגן מיכאל (קיבוץ), שפיה (כפר נוער), קיסריה, עתלית ועוד. חלק מהבקשות מתייחסות לגגות של מבני מגורים או מבני ציבור ואילו בקשות אחרות מתייחסות לגגות בשטחים חקלאיים כגון לולים, רפתות, בתי אריזה ועוד. פירוט נוסף בנספח 8.2.

## 5. אנרגיה מתחדשת אגרו וולטאית – עמדות בעלי עניין

כאמור בסעיף 3.2 לעיל, תהליך העבודה כלל שיתוף ציבור ובעלי עניין רלוונטיים, וכן התייעצות, חשיבה משותפת וקבלת עמדותיהם של כלל הגופים הרלוונטיים.

פרק זה כולל ריכוז עמדות בעלי עניין, כפי שעולה מניתוח של מסמכי מדיניות ומסמכי תהליך קידום תמ"א 1 / 24 למתקנים אגרו וולטאים הנמצאת בהליכי תכנון וכן פגישות שמפורטות בנספח 8.1 למסמך זה.

### משרד האנרגיה

משרד זה, האמון על משק האנרגיה, שם לו למטרה להוביל את הפעילות הממשלתית להגדלת היקף וכמות התוכניות להקמת מתקני ייצור אנרגיה מתחדשת. קידום מתקנים אגרו וולטאיים מהווה הזדמנות משמעותית במסגרת מהלך זה, לאור ההיקפים הגדולים של קרקעות חקלאיות מעובדות ברחבי הארץ, על סוגיהן ובאזורים גיאוגרפיים שונים.

להלן עיקרי מדיניות התכנון אותה מוביל משרד האנרגיה בתחום חדש וצומח זה:

- מתקנים אגרו וולטאיים מאפשרים קידום ייצור אנרגיה מתחדשת בדו-שימוש בקרבה לאזורי הביקוש (בהתבסס על תשתיות חשמל קיימות), קליטה מהירה של האנרגיה המיוצרת וחסכון משמעותי בהקמת רשת ההולכה הנדרשת.
- יכולת ניהול ושליטה טובים יותר של מנהל המערכת של רשת החשמל ברמה מקומית, אזורית וארצית.
- יעול בשימוש מקומי ואזורי באנרגיה המיוצרת באזורי הארץ השונים, בדגש על הספק מותקן עם פוטנציאל גדול בדו שימוש במשאב הקרקע ההולך ואוזל, בדגש על קרבה לאזורי הביקוש.
- אפשרות לקידום מתקני ייצור משמעותיים, תוך שילוב עם המשך העיבוד החקלאי, במגוון סוגי גידולים ושימושים חקלאיים, בתנאי שימור הפעילות החקלאית המיטבית.
- חסכון אנרגטי משמעותי באמצעות אפשרות לקליטת הספק משמעותי בחיבור בודד במקום מספר רב של קווי הולכת חשמל.
- יעול השימוש בקרקע וחסכון כלכלי, במיוחד בהשוואה למתקנים פוטו וולטאיים.
- מתן אפשרות לקידום טכנולוגיות חדשות בייצור אנרגיה מתחדשת ובעיבוד החקלאי.

### גופים ירוקים

#### המשרד להגנת הסביבה

המשרד לגנת הסביבה תומך עקרונית במהלך, אך מציב גם הסתייגויות וחששות. להלן עיקריהם:

- המשרד מציע לקדם בזירות ובמידתיות מתקנים אגרו וולטאיים, כמהלך משלים לדו-שימוש בתחומי השטחים הבנויים של הישובים הכפריים (ככל הניתן על הגגות, ועל הקרקע בייעודי פיתוח), וכחלופה למתקנים פוטו וולטאיים על פני הקרקע. עמידה בעקרונות אלו תאפשר בחינת מאות אלפי דונמים של שטחים חקלאיים מעובדים להקמת מתקנים אגרו וולטאיים בדו שימוש.
- בהמשך וכהשלמה לאמור לעיל, נדרש להבטיח עמידה בעקרונות תכנון בסיסיים, כגון צמידות דופן, ככל הניתן, לבינוי ופיתוח קיים. כמו כן, יש לקבוע כללי פיתוח ושימור ברורים, כחלק מיצירת ודאות תכנונית.
- המיקום הרצוי למתקנים אגרו וולטאיים הוא רק מחוץ לשטחים רגישים מבחינה סביבתית, אקולוגית, ונופית.
- הימנעות מהשפעות שוליים ובראשן גידור היקפי ותאורה.
- בעת ההקמה והתפעול יש להקפיד, לעודד ולתמוך בשיטות עיבוד חקלאי אגרו-אקולוגיות.
- יש לקבוע שלביות ופיתוח מדורג של המתקנים, וזאת לאור אי הודאות הקיימת. יש להתקדם בהדרגתיות, בהתאם לתוצאות בחינת הפיילוטים, בנוגע להשפעות הטכנולוגיות ואופי המתקנים שייבחרו על החקלאות והסביבה, תוך שימת דגש על הדדיות ותיאום בין התחומים.
- ההזדמנויות שמזהה המשרד מתמקדות בעיקר באימוץ ממשקי עיבוד חקלאי תומרי מגוון ביולוגי, דוגמת השארת משארי צומח חיוניים וחשובים בעלי ערך למגוון הביולוגי, בתי גידול לפרוקי רגליים ומאביקים, שיקום אוכלוסיות מינים בסיכון ועוד.

#### פורום ירוקים מחוזי

- המהלך הוצג ל"פורום ירוקים מחוזי" בהובלת צוות התכנון של המשרד להגנת הסביבה, ובהשתתפות נציגי החברה להגנת הטבע (מטה ומחוז חיפה) ואיגוד ערים לאיכות הסביבה שרון כרמל.
- במהלך הדיון חברי הפורום העלו שאלות עקרוניות מקדימות למהלך כולו, ובהן:
- כיצד יתחלקו המיזמים בין עיבודים חקלאיים שונים (מטעים, גידולי שדה).
  - האם המהלך כולל מסר חברות למתקני אגרו וולטאיים?
  - מהו הגודל המירבי בדונמים שבו ניתן יהיה להקים מתקן/מתקני אגרו וולטאי בכל מתחם חיפוש?
  - בנוגע למתחמי חיפוש: האם קיים גודל מירבי? האם המתחמים מיועדים לישוב אחד או לכמה ישובים באותו מתחם?
  - לאור חפיפת מתחמי החיפוש למסדרונות אקולוגים, מה הכללים המוצעים למניעת פגיעה במסדרונות?

סיכום הדיון כלל את הנקודות הבאות:

- הובעה דרישה לבחון באופן אסטרטגי את התאמתם של המתחמי האגרו וולטאיים בכל השטחים החקלאיים המעובדים במרחב חוף הכרמל, לרבות כל סוגי העיבוד החקלאי (כגון גד"ש, מטעים).
- הודגש הצורך להימנע מפגיעה בשטחי מסדרונות אקולוגיים והשטחים פתוחים רגישים נוספים.

רט"ג

- **טרם התקבלה התייחסותם בכתב.**

### החברה להגנת הטבע

ארגון סביבתי זה מתמקד בסוגיות של שמירת טבע והמגוון הביולוגי, ומלווה את הליכי מדיניות התכנון בישראל. במסגרת זה, גיבשו צוותי בהטה והמחוז של הארגון את הסוגיות הסביבתיות המרכזיות המטרידות אותם ביחס לקידום של מתקני אגרו וולטאיים, ובהן:

- גידור היקפי של מתקנים אגרו וולטאיים וכן גידור חקלאי, העלולים לפגוע בחיות בר ולקטוע את רציפות השטחים הפתוחים - מרכיב חיוני לשמירת המגוון הביולוגי.
  - חשש לפגיעה במגוון הביולוגי כתוצאה מממשקי עיבוד חקלאי הקשורים למתקנים אגרו וולטאי כגון: עידוד מינים פולשים ומתפרצים (כמו מיני עופות שעלולים להשתמש בבינוי ותשתיות המתקנים לקינון), השפעות מיקרו אקלים מתחת לפאנלים, הצללה שעלולה ליצור 'מלכודת אקולוגית' הפוגעת בחיי מינים מסויימים, נזקי הרעלה עקב חשיפה לחומרי הדברה לשימוש חקלאי, חשיפה לחומרים כימיים מהולים במים הנחוצים לניקוי הפאנלים, שימוש בשמנים בשימוש כנגד קורוזיה, כיסוי הקרקע ביריעות מחומרים פלסטיים, שינוי תכסית הקרקע וכד'.
  - היעדר מידע על ההשפעות האקולוגיות המצריך שימוש בגישת "הזהירות המונעת" במיזמי פיתוח.
  - חשש מאובדן קרקע חקלאית מעובדת אשר יהווה תמריץ לדרישות עתידיות להכשרת קרקעות חקלאיות חדשות, שיגרמו לפגיעה בערכי טבע ובמגוון הביולוגי.
  - החלשת הדרישות הסטטוטוריות למיצוי פוטנציאל הקמת מערכות פוטו וולטאיות על גגות ובדו שימוש עם שימושי קרקע אחרים בתחומי השטחים הבנויים בישראל.
  - בשטחים חקלאיים דוגמת מטעים שבהן קיים כיום עושר מינים נמוך מאוד, קיים חשש שתוספת מתקנים אגרו וולטאיים תחמיר מגמה זו.
  - חשש מהשפעות סביבתיות של תשתיות נלוות למערכות פוטו וולטאיות, לרבות קווי מתח (שעלולים לגרום להתחשמלות או התנגשויות של ציפורים ועטלפים) ומתקני אגירה.
- הארגון מציע לקובעי המדיניות את הצעדים הבאים:

- לחכות לקבלת ממצאי המו"פ, כדי להבין את ההשלכות של מתקנים אגרו-וולטאים על החקלאות והסביבה, ולפעול לפי עקרון הזהירות המונעת, תוך שמירה על שטחים בעלי רגישות סביבתית גבוהה.
- בדומה לבחינת ההשפעות על הייצור החקלאי, יש להרחיב ולבחון גם את ההשפעות האקולוגיות של מתקנים אלו בדרך שימוש.
- להמשיך ולפתח כלים ותמריצים לעידוד ייצור אנרגיה מתחדשת בשטחים הבנויים, כחלק מראייה כוללת של משק האנרגיה בישראל.
- הארגון, יחד עם גורמים ברט"ג ובמשרד להגנת הסביבה מתבסס על עבודות מדעיות שנערכו על ידי חוקרים בתחום שמירת הטבע. בכלל זה, סקירת ספרות שנעשתה במסגרת מענק מחקר מטעם משרד האנרגיה, שעסקה בהשפעות הסביבתיות-אקולוגיות של הפאנלים על תהליכים אגרו-אקולוגיים, הן ברמת העיבוד החקלאי עצמו והן ברמת הסביבה הטבעית. כמו כן, בתאריך 12.3.25 הופצה לציבור חוות דעת של חוקרי אקדמיה מובילים, העוסקת ב"השפעות אקולוגיות צפויות מדו-שימוש (AVP).

**טרם התקבלה התייחסותם בכתב.**

### משרד החקלאות וביטחון המזון

המשרד מעוניין בקידום מיזמים אגרו וולטאים אך מדגיש כי יש להבטיח את המשך קיומה של הפעילות החקלאית המיטבית במקביל. לשם כך, קבע המשרד פרמטרים לחקלאות מיטבית, לצד התנאים הפיסיים והתפעוליים לקידום המיזמים, כך שיתאפשרו התנאים לקיומה של חקלאות במקביל. המתקן הוולטאי הינו שבבה נוספת המותקנת מעל הקרקע החקלאית, מעל העיבוד הפעיל, ועל כן, הפעילות החקלאית צפויה להימשך כסדרה, תוך התאמות לשילוב הנדרש.

המשרד מציב גם הסתייגויות וחששות בצד ראיית הזדמנויות. עמדתו:

- תכנית אב למתקנים אגרו וולטאיים צריכה לקחת בחשבון, בו זמנית, את מנגנוני קידום תוכניות מפורטות למתקנים אגרו וולטאיים, לצד מנגנוני קידום היתר בניה. ראייה כוללת מוצעת זו תאפשר הבנה של ההשפעה הכמותית המצטברת על פני המרחב, וכן את ההשפעה על רציפות שטחים חקלאיים. בהקשר זה, הודגש כי על פי הגרסה המתגבשת לתמ"א 1 / 24 ניתן יהיה לקדם בהליך היתר בניה מתקנים אגרו וולטאיים צמודי דופן לישובים כפריים, בשטח של עד 50 דונם, וכן לאפשר מתקנים אגרו וולטאיים קטנים יותר, בהיקף של עד 5 דונם, בכל חלקות א' במושבים, בכפוף לתנאים מסויימים. מהיכרות משרד החקלאות עם חלק מהמושבים בחוף כרמל, עשויה להיות לכך השפעה כמותית משמעותית בראייה אזורית.

- המשרד מדגיש כי תכנית האב צריכה להקיף היבטים רחבים, מעבר למתחמי חיפוש בלבד. לטענתו, ישנם היבטים רבים נוספים שיכולים להשפיע באופן מהותי על מרחב המועצה, לרבות השפעות נופיות ואחרו, כל מרחבי החיפוש שהוצגו ממוקמים במרחבה החקלאית, והדבר עלול להשפיע על הנוף הכפרי הפתוח.
- על תכנית האב להתייחס לסוגי המתקנים האגרו וולטאיים והעיבודים החקלאיים האופייניים למרחב (דוגמת: שטחי שלחין מושקים מול שטחי בעל, הרכב העיבודים החקלאיים, חכירה במשבצת קרקעית של ישוב או בעלות הקרקע). כמו כן, יש להתחשב במגבלות סטטוטוריות של משבצות אשר עלולים להוביל יישובים וחברות לפעול במשבצות של יישובים אחרים, גם אם הם מחוץ לאזור.
- הבטחת המשך קיומה של החקלאות, על ידי קביעת שלביות בפיתוח מתחמי החיפוש (גם בין המתחמים וגם בהיקף הקרקע של כל מתקן), במיוחד לנוכח אי הודאות והיעדר נתונים מחקרניים חקלאיים מבוססים. החשש המרכזי הוא מפני מצג שווא, שבו מתקנים יוצגו כאגרו-וולטאים אך ישמשו בפועל כמתקנים פוטוולטאיים על הקרקע, מבלי לאפשר המשך עיבוד חקלאי אפקטיבי.

### רשות מקרקעי ישראל

- בחודש יולי 2023 התווסף לקובץ החלטות רשות מקרקעי ישראל סעיף 7.3.14 המסדיר מהו מיזם אגרו וולטאי, ומה הם התנאים לקיומו מבחינת רשות מקרקעי ישראל. על פי סעיף זה, מיזם אגרו וולטאי מוגדר כמיזם המוקם בקרקע המעובדת בפועל ובלבד שהשימוש החקלאי מתקיים במקביל.
- רשות מקרקעי ישראל מאפשרת בהחלטותיה מיזמים אגרו וולטאים במשבצות חקלאיות ובחוזים חקלאיים ארוכי טווח המפורטים בהחלטה אך ורק לטובת גידולים מושקים.
- רשות מקרקעי ישראל מבקשת להבטיח כי במיזמים אלו יתקיים דו-שימוש עם חקלאות לאורך כל חיי תקופת הסכם החכירה, והיא מטילה את משימת הפיקוח והבקרה על קיומו של שימוש חקלאי מקביל על משרד החקלאות וביטחון המזון.
- בהחלטות רשות מקרקעי ישראל קיימות אמירות ואף סנקציות לאי קיום פעילות חקלאית משולבת עם המתקן הסולארי. לחוזה של קרקע חקלאית יתווסף נספח בנושא זה.

## **6. המלצות מדיניות מרחבית אזורית טווח למתקנים אגרו וולטאיים במוא"ז חוף הכרמל**

בסיכומה של עבודת תכנון אסטרטגי זו למתקנים אגרו וולטאיים בתחומי המועצה האזורית חוף כרמל יפורטו המלצות מדיניות מרחבית ארוכת טווח אשר ינחו את פעילות הועדה המקומית חוף הכרמל.

חלק זה משלים את בקשת יו"רית הועדה המחוזית לתכנון ולבניה במחוז חיפה ומתכנן מחוז חיפה במינהל התכנון מיום 17.12.2024.

להלן המלצות המדיניות, בתחומים שונים:

### **6.1 מתחמים לקידום תוכניות מפורטות למתקנים אגרו וולטאיים בינוניים-גדולים בחוף הכרמל**

התוכנית מגדירה תשעה מרחבי חיפוש לקידום תוכניות מפורטות למתקנים אגרו וולטאיים, לפי עקרונות התכנון שנקבעו במסמך זה, אשר תואמים את מדיניות התכנון המחוזית והארצית. מדובר בעיקר במתחמים הממוקמים בשטחי ישובים חקלאיים המאופיינים בקרקע חקלאית המעובדת במשותף (כדוגמת קיבוצים, מושב שיתופי וכפר נוער).

כל אחד מתשעת מרחבי החיפוש יכול להתקדם עצמאית, במסלול קידום תוכנית מפורטת בסמכות הוועדה המחוזית, בהתאם למידת מוכנות הישוב/הישובים הרלוונטיים להניע את יוזמת התכנון מול הצוות המקצועי בלשכת התכנון המחוזית מחוז חיפה. על בסיס ניסיון רב בקידום תוכניות בסמכות מחוזית, בפרט תוכניות לתשתיות – חשוב להדגיש כי מימוש המתחמים צפוי להתממש בהדרגה, לאורך מספר שנים, ולא במהלך תכנוני אחד.

כדי להשתפר בהתמודדות עם אתגרי התכנון המפורט, מומלץ לרכז ידע ולעודד שיתוף ניסיון הדדי בין הישובים היזמים וחברות האנרגיה המתחדשת המלוות את יוזמת התכנון.

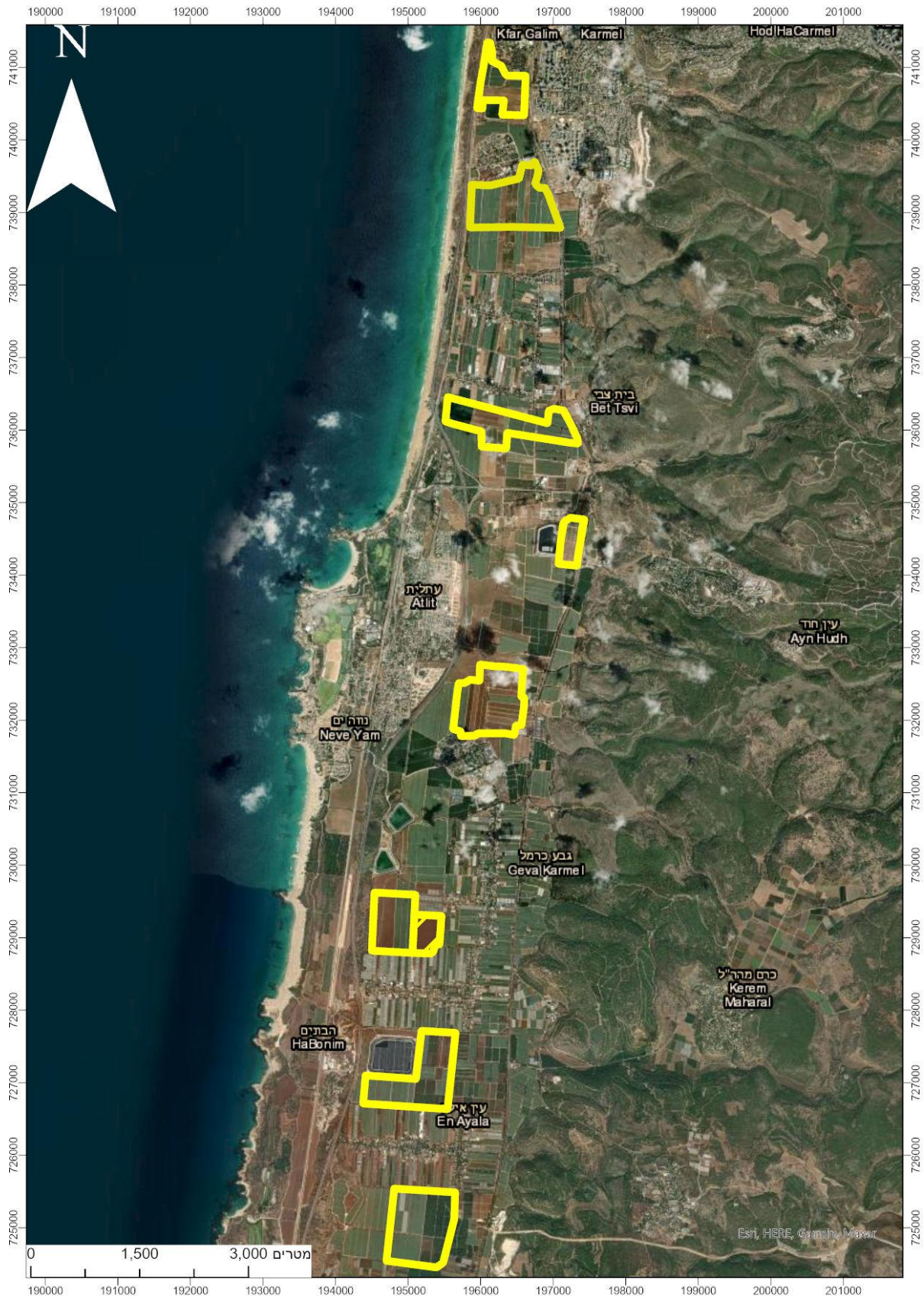
משמעות מתחם חיפוש היא היותו סימון ברור מצד אחד, אך גמיש וכללי מצד שני. לכן, על הישוב או הישובים לדייק את המתחמים בהתאם לעקרונות תוכנית זו, בישיבת פרה-רולינג בלשכת התכנון המחוזית מחוז חיפה, בהשתתפות צוות הועדה המקומית חוף הכרמל.

שניים ממרחבי החיפוש (נחשולים, מעגן מיכאל) צמודים זה לזה, ועל כן קיימת היתכנות תוכנית לגיבוש מתחם משותף בהיקף העולה על 750-1000 דונם. בהתאם לכך, ובכפוף לשיתוף פעולה בין הישובים, ניתן יהיה לבחון את קידום המתחם במסגרת תכנון בועדה הארצית לתשתיות לאומיות (ות"ל), לנוכח היקף הקרקע והצורך בראייה מרחבית כוללת.

רשימת המתחמים המוצעים לקידום תוכניות אגרו וולטאיות:

מספר	שם מתחם	מרקם תמ"א 35	שטח (דונם)	ישוב (משבצת קרקע)	הערות
1	החותרים כפר גלים	עירוני	270	החותרים, כפר גלים	
2	החותרים דרום	חופי	735	החותרים	
3	בית אורן	חופי	630	בית אורן	
4	ניר עציון	חופי	170	ניר עציון	
5	עין כרמל	חופי	775	עין כרמל	הימנעות מפגיעה בצוואר מסדרונות בקבוק אקולוגיים.
6	נווה ים	חופי	450	נווה ים	
7	הבונים	חופי	770	הבונים	
8	נחשולים	חופי	850	נחשולים	הימנעות מפגיעה בצוואר מסדרונות בקבוק אקולוגיים.
9	מעגן מיכאל	חופי	600	מעגן מיכאל	הימנעות מפגיעה בצוואר מסדרונות בקבוק אקולוגיים.

הרשימה לעיל, מפורטת בחלק ב' של התוכנית האסטרטגית ומסמך המדיניות – רשימת מתחמי תכנון.



מפה מס' 13: –המתחמים המוצעים לקידום תוכניות אגרו וולטאיות

## 6.2 צורך בראייה אזורית מצרפית מתכללת למתקנים אגרו וולטאיים (קטנים, בינוניים, גדולים)

תמ"א 1 / 24 למתקנים אגרו וולטאיים, הנמצאת בשלבי הכנה מתקדמים, מאפשרת מבחינה סטטוטורית לקדם מתחמים בסדר גודל קטן יחסית בשטחי עיבוד חקלאי, במסלול היתרי בניה בסמכות הועדה המקומית חוף הכרמל.

על פי הוראות התוכנית ביום כתיבת עבודה זו מדובר על:

- מתחמים צמודי דופן לאזור פיתוח יישוב בהיקף של עד 50 דונם. מדובר במתחמים של יישובים חקלאיים (קיבוצים, מושבים, כפרי נוער).
  - מתחמים בשטח חלקות א' בנחלות במושבי חוף הכרמל: בהיקף של דונמים בודדים. מכיוון שמדובר בהוראות תוכנית הנוגעות ל"חלקה א'", ראוי להדגיש שמדובר במתחמים ברשות חוכרים ברמה המשפטית ביישובים חקלאיים המסווגים כמושבים.
  - מוצע לוועדה המקומית חוף הכרמל לערוך מעקב ורישום מרוכז של מכלול היוזמות להקמת מתקנים אגרו וולטאיים בכל המסלולים האפשריים סטטוטורית:
  - קידום תוכניות מפורטות בסמכות ועדה מחוזית (כמפורט בסעיף לעיל).
  - קידום היתרי בניה במתחמים צמודי דופן לאזור פיתוח יישוב ובמתחמים בשטח חלקות א' בנחלות במושבי חוף הכרמל.
- מנקודת המבט החקלאית והסביבתית כאחד, קיים צורך בבחינה מערכתית כוללת של תמונת המצב המצרפית הנוצרת מהצטברות כלל המיזמים המקודמים במסלולים השונים להקמת מתקנים אגרו וולטאיים.

## 6.3 הקפדה על עקרונות התכנון המחוזי והארצי בהליכי תכנון ורישוי

על תוכניות מפורטות ובקשות להיתר בניה מכח תוכנית אסטרטגית ומסמך מדיניות זה להקפיד על התאמה לעקרונות התכנון הבאים:

- התאמה למגמות התכנון הארציות העולות מתוכניות מתאר ארציות שונות, ובראשן תמ"א 1 פרק שטחים מוגנים, תמ"א 1/35 וכד'.
- התאמה למגמות התכנון המחוזיות ובראשן תמ"מ 6 למחוז חיפה והכוונה לפיתוח בייעוד "אזור חקלאי/נוף כפרי פתוח" אשר מתאפשר בו בינוי חקלאי.
- הימנעות מפגיעה בשטחים פתוחים לסוגיהם המוגנים מפיתוח בתוכניות מתאר ארציות ובתוכנית המחוזית של מחוז חיפה - תמ"מ 6.
- התאמה למגמות התכנון המתהוות המעודדות ייעול השימוש בקרקע להקמת מערכות אגרו-וולטאיות בדי שימוש – ולהוראות הסטטוטוריות של תמ"א 1/24 שעתידה להתאשר בשנה הקרובה.

- פיתוח קומפקטי וחסכני בשימוש במשאב הקרקע, בדי שימוש ושמירה על רב תפקודיות השטחים הפתוחים, בדגש על צמידות דופן ככל הניתן לפיתוח קיים (יישובים, תשתיות, בינוי חקלאי קיים וכד').
- עמידה בחובת הצגת בחינת מיצוי כיסוי גגות (מבני ציבור/תעשייה/ מבני משק ומאגרים) טרם הגשת תכנית בשטח חקלאי.
- שילוב תשתיות והתאמה הנדסית: שילוב וקרבה לתשתיות דרכים וחשמל קיימות ומתוכננות, תוך הימנעות ככל הניתן מהתווית מערכות תשתית נלוות חדשות וכן שמירה ככל הניתן על חיץ נופי ממערכות הדרכים הארציות במרחב חוף הכרמל.

#### 6.4 קידום תכנון מפורט בתנאי אי ודאות סטטוטורית (מוגבלת)

תוכנית אסטרטגית ומסמך מדיניות זה מקודמים במקביל להמשך הליכי התכנון הסטטוטורי של מספר תוכניות מתאר ארציות, אשר צפויות להשפיע באופן ישיר על אפשרות הקמתם של מתקנים אגרו וולטאיים:

- תמ"א 1 / שינוי 24 למתקנים אגרו וולטאיים.
- תמ"א 1 / שינוי 26 למסדרונות אקולוגיים.
- תמ"א 1 / שינוי 7 לפרק המים ופרק הנחלים.

במהלך הכנת תוכנית זו, עלו דרישות של בעלי עניין שונים הנוגעים לפרטי שלוש התוכניות הללו, אשר נמצאות כיום בהליכי הכנה. ראוי להדגיש כי כל תוכנית מפורטת אשר תוגש עבור המתחמים המפורטים בעבודה זו, וכן כל בקשה להיתר בניה למתקנים אגרו וולטאיים, ידרשו לעמוד בכל התנאים הסטטוטוריים הרלוונטיים, לרבות בנושאים הבאים:

- הכנת תוכניות מפורטות והוצאת היתרי בניה בהתאם לתמ"א הייעודית לכך, על כל התקנים, המידות, המימדים, נספחי העבודה הנדרשים, גידור היקפי, שמירה על עיבוד חקלאי מיטבי ועוד.
- שמירת שטחים פתוחים, ובכלל זה שמירה מיטבית על שלמותם ותפקודם של מסדרונות אקולוגיים.
- ניהול מיטבי של הנגר העילי, נושא המקבל חשיבות גדולה במרחב חוף הכרמל. התוכניות לעיל יתייחסו גם להיבטים של אפשרות פיתוח מתקנים בפשטי הצפה ובשטחי הצפה. סוגיות אלו צפויות לעלות גם במהלך סבב הערות הועדות המחוזיות והשגות הציבור ביחס לתוכניות המתאר הארציות, והקשרים ההדדיים שבין הסוגיות השונות (דוגמת ניקוז ומערכות אגרו וולטאיות, מלוא השלכות האקולוגיות של מערכות אגרו וולטאיות ועוד).

בסופו של דבר, מערכות אגרו וולטאיות צפויות להשתלב במודל של דו שימוש עם עיבוד חקלאי, במקומות בהם הדבר מותר תכנונית. מינהל התכנון צפוי להבהיר, במהלך השנה הקרובה, את ההיבטים הללו.

בהתאם לכך, מוצע לאמץ נקודת מבט תכנונית מאוזנת, הבוחנת את מכלול ההשלכות של הכנסת הטכנולוגיות האגרו וולטאיות – הן באשר לאיומים הפוטנציאליים לסביבה ולחקלאות, והן בנוגע להזדמנויות הגלומות בכניסתן.

### 6.5 בחינה תקופתית (סטטוטורית-תכנונית, חקלאית, סביבתית) – מעקב, בקרה ועדכון

יש חשיבות רבה לקביעת מנגנוני מעקב, בקרה ובמידת הצורך עדכון התוכנית - כחלק מובנה בתהליך תכנון אסטרטגי ארוך טווח.

מומלץ כי הועדה המקומית חוף הכרמל תבחן, בשיתוף הועדה החקלאית והיחידה הסביבתית במועצה האזורית, אחת ל-3 עד 5 שנים את מידת עמידת תוכנית זו במטרת העל, המטרות ועקרונות התכנון. בחינה זו תתמקד, בין היתר, בהיבטים הבאים:

- קצב קידומן של תוכניות מפורטות על ציר הזמן, פרישתם המרחבית ואתגרים שנלוו לתהליך התכנון.
- קצב הנפקת היתרי בניה על ציר הזמן, פרישתם המרחבית והאתגרים שנלוו לתהליך התכנון.
- תובנות אזוריות מצרפיות, בראייה כוללת של מסלול תוכניות מפורטות ומסלול היתרי בניה, הן ברמה האזורית והן ברמת הישוב הבודד.
- הערכת מידת היכולת לשמור על המשך התפקוד והייצור החקלאי, תוך שמירה על ערכיות הקרקע החקלאית והשתלבות במרחב החקלאי לכדי תפקוד חקלאי מיטבי בענפי החקלאות השונים (גידולי שדה, מטעים, כרמים).
- בחינת עמידה ביעדים סביבתיים, נופיים ואקולוגיים, לרבות: הפחתת פליטות גזי חממה, מניעת פגיעה בתפקודם של מסדרונות אקולוגיים ושמירת המגוון הביולוגי, שמירת השטחים הפתוחים והנוף הייחודי למרחב חוף כרמל.

מוצע שהועדה המקומית חוף הכרמל, הועדה החקלאית והיחידה הסביבתית במועצה האזורית יישלבו במהלך נציגי משרדי ממשלה העוסקים בעניין דוגמת משרד החקלאות ובטחון המזון, המשרד להגנת הסביבה, מינהל התכנון.

### 6.6 עידוד מחקר ופיתוח ומיזמי חלוץ (פיילוט)

לאור אי הודאות הרבה בנוגע לשילוב הייצור החקלאי עם ייצור אנרגיה מתחדשת פוטוולטאית, קיימת חשיבות לעידוד מחקרים ועבודות מקצועיות שיעמיקו את הידע בתחום הייצור החקלאי בדו שימוש בחוף הכרמל.

נזכיר כי במסגרת תוכנית המאיץ (2021) להכנת תכנית פעולה מקומית להיערכות לשינויי האקלים ואנרגיה מקיימת, נכללה המלצה לקדם פיילוט מסוג זה – אשר טרם מומשה.

מוצע שהועדה המקומית חוף הכרמל, הועדה החקלאית והיחידה הסביבתית במועצה האזורית ישרובו במהלך נציגי משרדי ממשלה העוסקים בעניין, דוגמת משרד החקלאות ובטחון המזון, המשרד להגנת הסביבה, מינהל התכנון.

### **6.7 שילוב הקהילה המקומית, החינוך, תיירות ופנאי ככלי פיתוח בר קיימא משלימים**

פיתוח מערכות אגרו וולטאיות עשוי לתרום לחיזוק הכלכלה המקומית במרחב הכפרי, בין היתר באמצעות הגדלת מקורות התעסוקה, גיוון הבסיס הכלכלי של קהילות חקלאיות-כפריות, והגדלת הכנסות החקלאים מייצור ושיווק אנרגיה מתחדשת.

בעת התכנון, מוצע לקיים הליך של שיתוף ציבור בקידום תוכניות מפורטות למתחמים אגרו וולטאיים. כמו כן, מומלץ לבחון שילוב מרכיבים קולטי קהל לטובת פעילות פנאי ונופש כחלק מתיירות חקלאית, הנשענת על חוויית הביקור בשטחים חקלאיים מעובדים. בנוסף, קיימת חשיבות לשילוב מערכות החינוך הרלוונטיות - מבתי הספר היסודיים ועד לחטיבות הביניים וההתיכונים - בפעילויות הקשורות לשילוב בין ייצור חקלאי לבין ייצור אנרגיה מתחדשת. זוהי הזדמנות מצויינת להציג בפני הדור הנוכחי והדורות הבאים את חשיבותו של פיתוח בר קיימא במרחב חוף הכרמל.

## 7. מקורות

- 1 Schwarz, R., & Ziv, Y. (2025). Shedding light on biodiversity: reviewing existing knowledge and exploring hypothesised impacts of agrophotovoltaics. *Biological Reviews*, 100(2), 855-870.
- 2 בביצקי, א'. (מרץ, 2024). פגיעות רצועת חוף מועצה אזורית חוף הכרמל לשינויי אקלים.
- 3 גיאופרוספקט. (2023, ספטמבר). תמ"א 24/1 – פרק מתקנים אגרו-וולטאים [מצגת]. הוצג בפני ועדת עורכי תמ"א/10, משרד האנרגיה והתשתיות.
- 4 גיאופרוספקט. (2024, ספטמבר). שינוי מספר 24 לתמ"א 1 – תוספת לפרקי האנרגיה, פרק מתקנים אגרו-וולטאים, הצגת עיקרי הוראות התכנית [מצגת]. כנס שיתוף בעלי עניין, משרד האנרגיה והתשתיות.
- 5 גלילי, א'. (תאריך לא ידוע). עתיקות וערכי מורשת ימיים בחוף הכרמל, סקר שהוכן עבור המועצה האזורית חוף הכרמל.
- 6 דרסלר, ר'. (2024, ספטמבר). מדיניות מנהל התכנון לקידום מתקנים אגרו וולטאים [מצגת]. כנס שיתוף בעלי עניין – מתקנים אגרו-וולטאים, מנהל התכנון.
- 7 הוועדה המקומית חוף הכרמל, (2021, נובמבר). מדיניות המועצה האזורית חוף הכרמל לעניין פריסת מתקנים פוטו וולטאים בתחום המועצה.
- 8 המועצה האזורית חוף הכרמל (2024, 17 ביוני), תכנית אב פארק חוף הכרמל – וועדת היגוי מס' 1.
- 9 הממונה לביצוע חוק ההתיישבות החקלאית, משרד החקלאות ופיתוח הכפר (21.01.2024). מיזמי אגרו וולטאי וחוק ההתיישבות החקלאית – הבהרה.
- 10 הצוות הבין משרדי לגיבוש המלצות לצעדים הנדרשים להקמת מתקנים אגרו-וולטאים (2022, נובמבר). דו"ח מסכם – טיוטה.
- 11 הרמן, י'. (2024, ספטמבר). עדכון על מחקרים אגרו פוטו וולטאים [מצגת]. משרד האנרגיה והתשתיות.
- 12 לשכת התכנון מחוז חיפה (2024, 16 ביולי). סיכום ישיבה בנושא: פרה רולינג - מתקן אגרו וולטאי ניר עציון. מנהל התכנון.
- 13 לשכת התכנון מחוז חיפה (2024, 17 בדצמבר). סיכום ישיבה בנושא: קידום תכנית אסטרטגית למתקנים אגרו וולטאים בשטח המוא"ז חוף הכרמל – ישיבה ראשונה. מנהל התכנון.
- 14 מועצה אזורית חוף הכרמל, (2023, יוני). תכנית אב "פארק חוף הכרמל" – דו"ח מסכם, שלב סקר מצב קיים.

- 15 מועצה אזורית חוף הכרמל, (2021, נובמבר). המאיץ להכנת תכנית פעולה מקומית להיערכות לשינויי האקלים ואנרגיה מקיימת.
- 16 מרכז השל, (2024, דצמבר). אגרו וולטאי, פרק ב' – מצב קיים בישראל והמלצות. [דו"ח].
- 17 משרד האנרגיה והתשתיות (2024, ספטמבר). נתונים על עמידה ביעדי ייצור אנרגיה מתחדשת לשנת 2030 ומעבר לכך, דגש על אגרו וולטאי [מצגת]. כנס שיתוף בעלי עניין – מתקנים אגרו-וולטאים.
- 18 משרד האנרגיה והתשתיות (2024, ספטמבר). סיכום הנקודות העיקריות שעלו בפורום שולחנות עגולים שהתקיים במסגרת כנס שיתוף בעלי עניין הסדרה תכנונית למתקני אגרו וולטאים.
- 19 פרינץ, א', (ללא תאריך). דגשים ועקרונות – משרד האנרגיה והתשתיות [מצגת]. משרד האנרגיה והתשתיות.
- 20 פרלברג, א'. וחבריו (2022, אוגוסט). פארק חוף הכרמל – סקר, ניתוח והערכה של טבע, נוף ומורשת האדם – דו"ח סופי.
- 21 פרלמן, י'. (2024, מאי). אזורים חשובים לציפורים בחוף הכרמל, החברה להגנת הטבע.
- 22 קדמי, ט'. (2024, יולי). אגרו PV [מצגת]. פורום האקלים הישראלי, החברה להגנת הטבע.
- 23 קפלן, פ'. & טרכטנברוט, א'. (2024, ספטמבר). מתקנים אגרו-וולטאים – היבטים סביבתיים בישראל [מצגת]. כנס שיתוף בעלי עניין – תמ"א 1/24: אסדרה תכנונית אגרו-וולטאית, המשרד להגנת הסביבה.
- 24 שינוי מס' 24 לתמ"א 1 – פרק מתקנים אגרו-וולטאיים – הוראות התכנית [טיוטה לדיון]. (2024, 11 בדצמבר). הוצג במסגרת ועדת עורכי תמ"א 10.
- 25 תירוש, י'. (2024, ספטמבר). שינוי מס' 24 לתמ"א 1 – פרק מתרנים אגרו וולטאים [מצגת]. כנס בעלי עניין, משרד החקלאות וביטחון המזון.
- 26 תכנית אב "פארק חוף הכרמל" – הצגת הפרויקט ותהליך העבודה (2024, יוני) [מצגת].
- 27 תכנית מס' תמא / 10 / ד 15 – תכנית מתאר ארצית למתקני מחקר ופיתוח אגרו-וולטאים – הוראות התכנית (2023, אוגוסט).

## 8. נספחים

### 8.1 נספח א' - ישיבות ותיאומים

#### מועצה אזורית חוף הכרמל

מועד	גורם
	אסיף איזק
	אסיף איזק וסילביה סון לביא
4.3.25	סילביה סון לביא

17.3.25	דודיק אור, ועדה חקלאית
24.3.25	ליאורה וולדברג

#### ישובים כפריים

מועד	ישוב
4.3.25	עין כרמל
6.3.25	כפר גלים
26.3.25 ,9.3.25	מעגן מיכאל
9.3.25	נווה ים
16.3.25	החותרים
17.3.25	נחשולים
17.3.25	בית אורן
5.4.25	מעין צבי
1.4.25	החברה לפיתוח קיסריה
1.4.25	אגודת מי חוף הכרמל

#### בעלי עניין

מועד	גורם
17.3.25	החברה להגנת הטבע, מחוז חיפה ומטה (תכנון תשתיות)
18.3.25	פורום ירוקים מחוזי, המשרד להגנת הסביבה
19.3.25	משרד החקלאות, רשות לתכנון ומחוז מרכז
27.4.25	רשות הטבע והגנים

מסמך לשינוי רציון

8.2 נספח ב' - בקשות להיתרים

הישוב	מס' בקשה	תאור הבקשה	מהות הבקשה
בית אורן	20110038	עבודות מצומצמות	הקמת מערכת פוטו וולטאית ע"ג גג קיים בהיתר מס' חכ/147/81, בהספק של 50 קילו וואט.
בית חנניה	20090028	תוספת	התקנת מערכת פוטו וולטאית סולארית ע"ג סככה קיימת, בהספק מותקן של 50 קילוואט.
בית חנניה	20100419	בניה חדשה	הקמת מערכת פוטו וולטאית על סככות קיימות בהיתר מס' 20040168, בהספק של 50 קילו וואט.
בית חנניה	20100489	בניה חדשה	הקמת בית מגורים חדש, לרבות ביצוע עבודות פיתוח גדר חזיתית ומערכת פוטו וולטאית על גג המבנה בהספק של 3.5 קילו וואט.
בית חנניה	20110082	לגליזציה	לגליזציה לבית אריזה לבנות בשטח כולל של 1283 מ"ר והקמת מערכת פוטו וולטאית על גבי מבנה זה, בהספק של 50 קילו וואט. הבקשה כרוכה בהקלות הבאות: 1. שינוי בגובה המבנה מ- 5.2 מ ל- 5.65 מ. 2. חריגה מקו בניין צפוני בשיעור של 30 אחוז בקיר ללא פתחים.
בית חנניה	20110284	מערכת פוטו וולטאית	הקמת מערכת פוטו וולטאית ע"ג גג מבנה מגורים קיים בהיתר מס' 20060050, בהספק כולל של 15 קילו וואט.
בית חנניה	20110475	מערכת פוטו וולטאית	התקנת מערכת פוטו וולטאית בהספק של 13 קילו וואט. היתר זה ניתן מכח תוכנית מתאר ארצית 10/ד/10 ותואם את הוראות התמ"א.
בית חנניה	20110496	מערכת פוטו וולטאית	הקמת מערכת פוטו וולטאית על גבי גג קיים בהיתר בהספק של 10 KW. היתר זה ניתן מכח תוכנית מתאר ארצית 10/ד/10 ותואם את הוראות התמ"א.
בת שלמה	20110282	בניה חדשה	הקמת מערכת פוטו וולטאית בהספק של 15 קילו וואט.
גבע כרמל	20100051	עבודות מצומצמות	הקמת מערכת פוטו וולטאית על גבי גג קיים, בהיתר מס' 990285, בהספק של 50 קילו וואט.
גבע כרמל	20100444	בניה חדשה	הקמת מערכת פוטו וולטאית בהספק של 50 קילוואט ע"ג גג משופע בשטח של 374 מ"ר ומאושר בהיתר מס' 20060073.

הקמת מתקן פוטו וולטאי בהספק של 50 קילו וואט על גג מבנה קיים בהיתר.	תוספת	20100476	גבע כרמל
הקמת מערכת פוטו וולטאית בהספק של 50 קילו וואט על גג קיים בהיתר מס' 20030232.	עבודות מצומצמות	20110003	גבע כרמל
הקמת מערכת פוטו וולטאית של 15 קילו וואט על גג קיים בהיתר מס' 980244.	עבודות מצומצמות	20110004	גבע כרמל
הקמת מערכת פוטו וולטאי בהספק של 15 קילו וואט ע"ג מבנה בהיתר מס' 20080031.	מערכת פוטו וולטאית	20110329	גבע כרמל
הקמת מערכת פוטו וולטאית בהספק של 11 קילו וואט.	מערכת פוטו וולטאית	20110390	גבע כרמל
הקמת מערכת פוטו וולטאית ע"ג טרקר בגובה 8.54 מ', בהספק כולל של 15 קילו וואט. היתר זה ניתן מכח תוכנית מתאר ארצית 10/ד/10 ותואם את הוראות התמ"א.	טרקר	20110570	גבע כרמל
היתר לעבודה מצומצמת להקמת 2 מערכות פוטוולטאיות בהספק 50 קילוואט כל אחת, על גג מבנה חקלאי, לשימוש עצמי.	בניה חדשה	20090556	דור
הקמת מערכת פוטו-וולטאית על גג סככה, בחלקה החקלאית. בהספק של 13 קילו וואט.	עבודות מצומצמות	20100035	דור
הקמת מערכת פוטוולטאית לייצור חשמל בהספק של 50 קילוואט על גג מבנה המשמש ללול.	בניה חדשה	20090535	הבונים
הקמת מערכת פוטוולטאית לייצור חשמל בהספק של 50 קילוואט על גג לול.	בניה חדשה	20090537	הבונים
הקמת מערכת פוטוולטאית לייצור חשמל בהספק של 50 קילוואט על גג לול.	בניה חדשה	20090538	הבונים
הקמת מערכת פוטוולטאית לייצור חשמל בהספק של 50 קילוואט על גג לול.	בניה חדשה	20090539	הבונים
הקמת מערכת פוטו וולטאית בהספק של 4 קילו וואט.	עבודות מצומצמות	20110294	הבונים
הקמת מאגר מים בנפח 3,300,000 מ"ק, הקמת מבני עזר, מתקנים הנדסיים תומכים: מבני חשמל, חדרי מיתוג, סככת כלור וכיסוי המאגר ע"י הקמת מערכת פוטו וולטאית צפה על המים ועל גבי סוללת מאגר דרומית והשלמת כסוי הרמט הרמטי אל גדות המאגר, בהספק עד 16 מגה וואט (AC) לרבות	בניה חדשה	202001\1 66	הבונים

הקמת מבנים וחצרות חשמל לשימוש המערכת פוטו וולטאית. הבקשה כרוכה בהקלות.			
הקמת מערכת פוטו וולטאית בהספק של 141 קילו וואט.	מערכת פוטו וולטאית	20100576	החותרים
החלפת גג אסבסט לגג איסכורית והקמת מערכת פוטו וולטאית בהספק כולל של 50 קילו וואט. היתר זה ניתן מכח תוכנית מתאר ארצית 10/ד/10 ותואם את הוראות התמ"א.	מערכת פוטו וולטאית	20110485	החותרים
בקשה להקמת מערכת פוטו וולטאית בהספק של 50 קילו וואט על גג קיים בהיתר. היתר זה ניתן מכח תוכנית מתאר ארצית 10/ד/10 ותואם את הוראות התמ"א.	מערכת פוטו וולטאית	20120114	כפר גלים
בקשה להקמת מערכת פוטו וולטאית בהספק של 10 קילו וואט על גג מבנה קיים בהיתר מס' 20060400.	בניה חדשה	20110283	כרם מהר"ל
בקשה להקמת מערכת פוטו וולטאית ע"ג גג קיים בהספק כולל של 12 קילו וואט. בקשה זו מבטלת היתר מס' 20110283.	מערכת פוטו וולטאית	20110469	כרם מהר"ל
בקשה להקמת מערכת פוטו וולטאית ע"ג גג קיים בהספק של 15 קילו וואט.	מערכת פוטו וולטאית	20120253	כרם מהר"ל
בקשה לתוספת לבית חד משפחתי, חד קומתי ולגליזציה למערכת פוטו וולטאית בהספק של 1.3 קילו וואט.	תוספת	20140049	כרם מהר"ל
בקשה לעבודה מצומצמת להקמת מערכת פוטו וולטאית בהספק של KW50 על גג סככת מחסן.	בניה חדשה	20090189	מ.א. חוף הכרמל - כללי
בקשה להקמת מערכת פוטו וולטאית על מבנה גג קיים בהיתר מס' 20010170 בהספק של 50 קילו וואט. היתר זה ניתן מכח תוכנית מתאר ארצית 10/ד/10 ותואם את הוראות התמ"א.	מערכת פוטו וולטאית	20120005	מ.א. חוף הכרמל - כללי
בקשה להקמת מערכת פוטו וולטאית בהספק של 50 קילו וואט על גג קיים בהיתר מס' 20010170 היתר זה ניתן מכח תוכנית ארצית תמ"א 10/ד/10 ותואם את הוראות התמ"א.	מערכת פוטו וולטאית	20120008	מ.א. חוף הכרמל - כללי

מ.א. חוף הכרמל - כללי	202201\1 54	בניה חדשה	הקמת מערכת פוטו-וולטאית צפה על המים ועל גבי סוללת המאגר, בהספק עד 26 מגה וואט לרבות גדר היקפית, מבני וחצרות חשמל, ע"פ הוראות תמ"א 1 (AC).
מגדים	20090485	עבודות מצומצמות	הקמת מערכת פוטו-וולטאית בהספק של 50 קילוואט על גג מחסן פל"ח קיים בהיתר מס' 20090120.
מגדים	20100098	עבודות מצומצמות	הקמת מערכת פוטו וולטאית על גבי גג הקיים בהיתר מס' 20010328, בהספק של 4 קילו וואט.
מגדים	20100432	בניה חדשה	הקמת מערכת פוטו וולטאית ע"ג גג לול קיים בהיתר מס' 20000026, בהספק של 50 קילוואט.
מגדים	20100435	רישוי	הקמת מערכות פוטו וולטאיות על גבי גג לול קיים בהיתר מס' 950311, בהספק של 100 קילו וואט.
מגדים	20110016	עבודות מצומצמות	הקמת מתקן פוטו-וולטאי בהספק של 10 ק"פ.
מגדים	20110103	מערכת פוטו וולטאית	תוספת גג רעפים על גג בטון קיים והתקנת מערכת פוטו וולטאית בהספק של 15 קו"ש.
מגדים	20110117		מערכת פוטו וולטאית בהספק של 50 קילו וואט.
מגדים	20110135	עבודות מצומצמות	הקמת מערכת פוטו וולטאית בהספק של 15 קילו וואט.
מגדים	20110259	עבודות מצומצמות	הקמת מערכת פוטו וולטאית ע"ג גג לול קיים, בהספק כולל של 50 קילו וואט.
מגדים	20110261		הקמת מערכת פוטו וולטאית על גג סככות חקלאיות בהספק כולל של 50 קילו וואט.
מגדים	20110271	מערכת פוטו וולטאית	הקמת מערכת פוטו וולטאית בהספק של 50 קילו וואט על סככה חקלאית.
מגדים	20110272		הקמת מערכת פוטו ולטאית בהספק 15 קילו וואט.
מגדים	20110299	עבודות מצומצמות	בקשה להקמת מערכת פוטו וולטאית ע"ג גג קיים בהספק כולל של 15 קילו וואט.

הקמת מערכת פוטו וולטאית ע"ג טרקר בגובה 8.54 מ', בהספק כולל של 15 קילו וואט. היתר זה ניתן מכח תוכנית מתאר ארצית 10/ד/10 ותואם את הוראות התמ"א.	טרקר	20110512	מגדים
הקמת מערכת פוטו וולטאית ע"ג טרקר בגובה 8.54 מ', בהספק כולל של 15 קילו וואט. היתר זה ניתן מכח תוכנית מתאר ארצית 10/ד/10 ותואם את הוראות התמ"א.	טרקר	20110513	מגדים
הקמת מערכת פוטו וולטאית ע"ג טרקר בגובה 8.54 מ', בהספק כולל של 15 קילו וואט. היתר זה ניתן מכח תוכנית מתאר ארצית 10/ד/10 ותואם את הוראות התמ"א.	טרקר	20110514	מגדים
הקמת מערכת פוטו וולטאית ע"ג טרקר בגובה 8.54 מ', בהספק כולל של 15 קילו וואט. היתר זה ניתן מכח תוכנית מתאר ארצית 10/ד/10 ותואם את הוראות התמ"א.	טרקר	20110515	מגדים
הקמת מערכת פוטו וולטאית ע"ג טרקר בגובה 8.54 מ', בהספק כולל של 15 קילו וואט. היתר זה ניתן מכח תוכנית מתאר ארצית 10/ד/10 ותואם את הוראות התמ"א.	מערכת פוטו וולטאית	20110516	מגדים
הקמת מערכת פוטו וולטאית ע"ג טרקר בגובה 8.54 מ', בהספק כולל של 15 קילו וואט. היתר זה ניתן מכח תוכנית מתאר ארצית 10/ד/10 ותואם את הוראות התמ"א.	מערכת פוטו וולטאית	20110518	מגדים
הקמת מערכת פוטו וולטאית ע"ג טרקר בגובה 8.54 מ', בהספק כולל של 15 קילו וואט. היתר זה ניתן מכח תוכנית מתאר ארצית 10/ד/10 ותואם את הוראות התמ"א.	טרקר	20110520	מגדים
הקמת מערכת פוטו וולטאית ע"ג טרקר בגובה 8.54 מ', בהספק כולל של 15 קילו וואט. היתר זה ניתן מכח תוכנית מתאר ארצית 10/ד/10 ותואם את הוראות התמ"א.	טרקר	20110521	מגדים
הקמת מערכת פוטו וולטאית ע"ג טרקר בגובה 8.54 מ', בהספק כולל של 15 קילו וואט. היתר זה ניתן מכח תוכנית מתאר ארצית 10/ד/10 ותואם את הוראות התמ"א.	טרקר	20110522	מגדים
הקמת מערכת פוטו וולטאית ע"ג טרקר בגובה 8.54 מ', בהספק כולל של 15 קילו וואט. היתר זה ניתן מכח תוכנית מתאר ארצית 10/ד/10 ותואם את הוראות התמ"א.	טרקר	20110523	מגדים

הקמת מערכת פוטו וולטאית ע"ג טרקר בגובה 8.54 מ', בהספק כולל של 15 קילו וואט. היתר זה ניתן מכח תוכנית מתאר ארצית 10/ד/10 ותואם את הוראות התמ"א.	טרקר	20110524	מגדים
הקמת מערכת פוטו וולטאית ע"ג טרקר בגובה 8.54 מ', בהספק כולל של 15 קילו וואט. היתר זה ניתן מכח תוכנית מתאר ארצית 10/ד/10 ותואם את הוראות התמ"א.	טרקר	20110525	מגדים
הקמת מערכת פוטו וולטאית ע"ג טרקר בגובה 8.54 מ', בהספק כולל של 15 קילו וואט. היתר זה ניתן מכח תוכנית מתאר ארצית 10/ד/10 ותואם את הוראות התמ"א.	טרקר	20110527	מגדים
הקמת מערכת פוטו וולטאית ע"ג טרקר בגובה 8.54 מ', בהספק כולל של 15 קילו וואט. היתר זה ניתן מכח תוכנית מתאר ארצית 10/ד/10 ותואם את הוראות התמ"א.	טרקר	20110528	מגדים
הקמת מערכת פוטו וולטאית ע"ג טרקר בגובה 8.54 מ', בהספק כולל של 50 קילו וואט. היתר זה ניתן מכח תוכנית מתאר ארצית 10/ד/10 ותואם את הוראות התמ"א.	טרקר	20110529	מגדים
הקמת מערכת פוטו וולטאית ע"ג טרקר בגובה 8.54 מ', בהספק כולל של 15 קילו וואט. היתר זה ניתן מכח תוכנית מתאר ארצית 10/ד/10 ותואם את הוראות התמ"א.	טרקר	20110530	מגדים
הקמת מערכת פוטו וולטאית ע"ג טרקר בגובה 8.54 מ', בהספק כולל של 15 קילו וואט. היתר זה ניתן מכח תוכנית מתאר ארצית 10/ד/10 ותואם את הוראות התמ"א.	טרקר	20110531	מגדים
הקמת מערכת פוטו וולטאית ע"ג טרקר בגובה 8.54 מ', בהספק כולל של 15 קילו וואט. היתר זה ניתן מכח תוכנית מתאר ארצית 10/ד/10 ותואם את הוראות התמ"א.	טרקר	20110533	מגדים
הקמת מערכת פוטו וולטאית ע"ג טרקר בגובה 8.54 מ', בהספק כולל של 15 קילו וואט. היתר זה ניתן מכח תוכנית מתאר ארצית 10/ד/10 ותואם את הוראות התמ"א.	טרקר	20110534	מגדים
הקמת מערכת פוטו וולטאית ע"ג טרקר בגובה 8.54 מ', בהספק כולל של 15 קילו וואט. היתר זה ניתן מכח תוכנית מתאר ארצית 10/ד/10 ותואם את הוראות התמ"א.	טרקר	20110535	מגדים

הקמת מערכת פוטו וולטאית ע"ג טרקר בגובה 8.54 מ', בהספק כולל של 15 קילו וואט. היתר זה ניתן מכח תוכנית מתאר ארצית 10/ד/10 ותואם את הוראות התמ"א.	טרקר	20110536	מגדים
הקמת מערכת פוטו וולטאית ע"ג טרקר בגובה 8.54 מ', בהספק כולל של 15 קילו וואט. היתר זה ניתן מכח תוכנית מתאר ארצית 10/ד/10 ותואם את הוראות התמ"א.	טרקר	20110537	מגדים
הקמת מערכת פוטו וולטאית ע"ג טרקר בגובה 8.54 מ', בהספק כולל של 15 קילו וואט. היתר זה ניתן מכח תוכנית מתאר ארצית 10/ד/10 ותואם את הוראות התמ"א.	טרקר	20110542	מגדים
הקמת מערכת פוטו וולטאית בהספק של 15 קילוואט. הבית קיים בהיתר מס' חכ/84/38 היתר זה ניתן מכח תוכנית מתאר ארצית תמ"א 10/ד/10 ותואם את הוראות התמ"א.	מערכת פוטו וולטאית	20110545	מגדים
הקמת מערכת פוטו וולטאית ע"ג טרקר בגובה 8.54 מ', בהספק כולל של 15 קילו וואט. היתר זה ניתן מכח תוכנית מתאר ארצית 10/ד/10 ותואם את הוראות התמ"א.	טרקר	20110548	מגדים
הקמת מערכת פוטו וולטאית ע"ג טרקר בגובה 8.54 מ', בהספק כולל של 15 קילו וואט. היתר זה ניתן מכח תוכנית מתאר ארצית 10/ד/10 ותואם את הוראות התמ"א.	טרקר	20110549	מגדים
הקמת מערכת פוטו וולטאית ע"ג טרקר בגובה 8.54 מ', בהספק כולל של 15 קילו וואט. היתר זה ניתן מכח תוכנית מתאר ארצית 10/ד/10 ותואם את הוראות התמ"א.	טרקר	20110560	מגדים
הקמת מערכת פוטו וולטאית ע"ג טרקר בגובה 8.54 מ', בהספק כולל של 15 קילו וואט. היתר זה ניתן מכח תוכנית מתאר ארצית 10/ד/10 ותואם את הוראות התמ"א.	טרקר	20110564	מגדים
הקמת מערכת פוטו וולטאית ע"ג טרקר בגובה 8.54 מ', בהספק כולל של 15 קילו וואט. היתר זה ניתן מכח תוכנית מתאר ארצית 10/ד/10 ותואם את הוראות התמ"א.	טרקר	20110565	מגדים
הקמת מערכת פוטו וולטאית ע"ג טרקר בגובה 8.54 מ', בהספק כולל של 15 קילו וואט. היתר זה ניתן מכח תוכנית מתאר ארצית 10/ד/10 ותואם את הוראות התמ"א.	טרקר	20110566	מגדים

הקמת מערכת פוטו וולטאית ע"ג טרקר בגובה 8.54 מ', בהספק כולל של 15 קילו וואט. היתר זה ניתן מכח תוכנית מתאר ארצית 10/ד/10 ותואם את הוראות התמ"א.	טרקר	20110571	מגדים
הקמת מערכת פוטו וולטאית ע"ג טרקר בגובה 8.54 מ', בהספק כולל של 15 קילו וואט. היתר זה ניתן מכח תוכנית מתאר ארצית 10/ד/10 ותואם את הוראות התמ"א.	טרקר	20110572	מגדים
הקמת מערכת פוטו וולטאית ע"ג טרקר בגובה 8.54 מ', בהספק כולל של 15 קילו וואט. היתר זה ניתן מכח תוכנית מתאר ארצית 10/ד/10 ותואם את הוראות התמ"א.	טרקר	20110573	מגדים
הקמת מערכת פוטו וולטאית ע"ג טרקר בגובה 8.54 מ', בהספק כולל של 15 קילו וואט. היתר זה ניתן מכח תוכנית מתאר ארצית 10/ד/10 ותואם את הוראות התמ"א.	טרקר	20110575	מגדים
הקמת מערכת פוטו וולטאית ע"ג טרקר בגובה 8.54 מ', בהספק כולל של 15 קילו וואט. היתר זה ניתן מכח תוכנית מתאר ארצית 10/ד/10 ותואם את הוראות התמ"א.	טרקר	20110584	מגדים
הקמת מערכת פוטו וולטאית ע"ג טרקר בגובה 8.54 מ', בהספק כולל של 15 קילו וואט. היתר זה ניתן מכח תוכנית מתאר ארצית 10/ד/10 ותואם את הוראות התמ"א.	טרקר	20110586	מגדים
הקמת מערכת פוטו וולטאית ע"ג טרקר בגובה 8.54 מ', בהספק כולל של 15 קילו וואט. היתר זה ניתן מכח תוכנית מתאר ארצית 10/ד/10 ותואם את הוראות התמ"א.	טרקר	20110587	מגדים
לגליזציה לתוכנית שינויים המתבטאת בשינוי מגג רעפים לגג שטוח והקמת מערכת פוטו וולטאית על גבי גג זה, בהספק כולל של 15 קילו וואט.	מערכת פוטו וולטאית	20120388	מגדים
הקמת מערכת פוטו וולטאית על גבי גג לול קיים, בהספק כולל של 50 קילו וואט.	מערכת פוטו וולטאית	20140156	מגדים
הקמת מערכת פוטו וולטאית בהספק של 50 קילו וואט קיים בהיתר מס' 88/77.חכ.	מערכת פוטו וולטאית	20120011	מועצה אזורית חוף כרמל

לגליזציה ל-4 מבנים ללולים והקמת מערכת פוטו וולטאית בהספק של 500 קילו וואט. היתר זה ניתן מכוח תכנית מתאר ארצית 10/ד/10 ותואום את הוראות התמ"א.	בניה חדשה	980195	מעגן מיכאל
הקמת מערכת פוטו וולטאית, על גג המכבסה, בהספק של 29.64 קילו וואט.	עבודות מצומצמות	20090489	מעגן מיכאל
הקמת מערכת פוטו וולטאית בהספק של 1 מגה וואט ע"ג גגות קיימים והקמת שתי תחנות לשנאים. הבקשה כוללת החלפת גגות אסבסט לגגות איסכורית בכל מקום שיש גג אסבסט.	בניה חדשה	20100255	מעגן מיכאל
הקמת מערכת פוטו וולטאית ע"ג 2 סככות קיימות, בהספק של 200 קילו וואט. בקשה זו מהווה המשך לבקשה מס' 20100255. היתר זה ניתן מכוח תכנית מתאר ארצית 10/ד/10 ותואום את הוראות התמ"א.	תוספת	20100337	מעגן מיכאל
הקמת מערכת פוטו וולטאית ע"ג 6 סככות רפת קיימים, בהספק כולל של 1000 קילו וואט. בקשה זו מהווה המשך לבקשה מס' 20100255. היתר זה ניתן מכוח תכנית מתאר ארצית 10/ד/10 ותואום את הוראות התמ"א.	תוספת	20100338	מעגן מיכאל
הקמת מערכת פוטו וולטאית ע"ג מבנה קיים המשמש להתפלה, בהספק של 100 קילו וואט. כולל הקמת תחנת שנאים אחת. בקשה זו מהווה תוספת לבקשה מס' 20100255. היתר זה ניתן מכוח תכנית מתאר ארצית 10/ד/10 ותואום את הוראות התמ"א.	תוספת	20100339	מעגן מיכאל
הקמת מערכת פוטו וולטאית ע"ג מבנים קיימים, בהספק של 500 קילו וואט והחלפת גגות אסבסט. בקשה זו מהווה תוספת לבקשה מס' 20100255. היתר זה ניתן מכוח תכנית מתאר ארצית 10/ד/10 ותואום את הוראות התמ"א.	תוספת	20100340	מעגן מיכאל
הקמת מערכת פוטו וולטאית ע"ג 6 מבנים קיימים, בהספק כולל של 50 קילו וואט.	עבודות מצומצמות	20110133	מעגן מיכאל
תוכנית שינויים להיתר 20100340 להקמת מערכת פוטו וולטאית על גבי גגות קיימים בהספק של 50 קילו וואט.	מערכת פוטו וולטאית	20110179	מעגן מיכאל
תוכנית שינויים, הקמת מערכת פוטו וולטאית ע"ג מבנה קיים, בהספק של 49 קילו וואט.	מערכת פוטו וולטאית	20110180	מעגן מיכאל

מערכת פוטו וולטאית	20110181	מעגן מיכאל	תוכנית שינויים, להקמת מערכת פוטו וולטאית על גבי גג של מבנה התפלה קיים, בהספק של 37 קילו וואט.
מערכת פוטו וולטאית	20110182	מעגן מיכאל	הקמת מערכת פוטו וולטאית על גבי גג קיים, בהספק כולל של 50 קילו וואט. בקשה להיתר לעבודה מצומצמת התקנת מתקן פוטו-וולטאי לייצור חשמל על גג קיים בהיתר חכ/60/80- חדר אוכל בהספק שך 50 kw.
בניה חדשה	20110270	מעגן מיכאל	הקמת מבנה לתחנת טרנספורמציה עבור מערכת פוטו וולטאית .
מערכת פוטו וולטאית	20110415	מעגן מיכאל	הקמת מערכת פוטו וולטאית ע"ג גגות ולולים בהספק של 404.40 קילו וואט, כתוספת למתקן פוטו וולטאי בהיתר מס' 20100255. היתר זה ניתן מכח תוכנית מתאר ארצית 10/ד/10 ותואם את הוראות התמ"א.
בניה חדשה	202105\1 90	מעגן מיכאל	הקמת מערכות פוטוולטאיות צפות על גבי בריכות דגים קיימות בהספק כולל של 4800 קילו וואט והקמת עמדות ממירים.
בניה חדשה	202101\1 06	מעין צבי	הקמת מערכות פוטו וולטאיות מ"ג צפות ע"ג מי בריכות דגים קיימות בהספק כולל של עד 10 מגה על פי תמ"א 1
בניה חדשה	20090457	ניר עציון	הקמת מערכת פוטו-וולטאית לייצור 50 קילוואט.
בניה חדשה	20100142	ניר עציון	הקמת מערכת פוטוולטאית ליצור חשמל בהספק של 630 קילוואט.
בניה חדשה	20100268	ניר עציון	תוספת מערכת פוטוולטאית על גגות של רפתות ולולים בהספק של 658 קילוואט.
מערכת פוטו וולטאית	20110189	ניר עציון	תכנית שינויים להיתר קיים מס' 20100142 שמהותו "בקשה להקמת מערכת פוטוולטאית ליצור חשמל בהספק של 630 קילוואט" והתאמה לתמ"א 10/ד/10.
מערכת פוטו וולטאית	20110348	ניר עציון	הקמת מערכת פוטו וולטאית בהספק של 50 קילו וואט.
מערכת פוטו וולטאית	20110349	ניר עציון	מערכת פוטו וולטאית בהספק של 50 קילו וואט.

הקמת מערכת פוטו וולטאית בהספק של 630 קילו וואט.	מערכת פוטו וולטאית	20110391	ניר עציון
לגליזציה והקמת מערכת פוטו וולטאית על גג המבנה בהספק של 50 קילו וואט.	לגליזציה	20110403	ניר עציון
הקמת מערכת פוטו וולטאית בהספק של 50 קילו וואט במבנה קיים מועדון לחבר.	לגליזציה	20110404	ניר עציון
התקנת מערכת פוטו וולטאית בהספק של 50 קילו וואט על גג מבנה קיים (נגריה). היתר זה ניתן מכח תוכנית מתאר ארצית 10/ד/10 ותואם את הוראות התמ"א.	לגליזציה	20110405	ניר עציון
התקנת מערכת פוטו וולטאית בהספק של 50 קילו וואט במבנה קיים המשמש חשמליה.	מערכת פוטו וולטאית	20110408	ניר עציון
הקמת מערכת פוטו וולטאית בהספק של 50 קילו וואט על גג מבנה האורווה והחלפת גג אסבסט.	לגליזציה	20110409	ניר עציון
הקמת מערכת פוטו וולטאית בהספק של 50 קילו וואט על גג מבנה של מסגריה. היתר זה ניתן מכח תוכנית מתאר ארצית 10/ד/10 ותואם את תוכניות התמ"א.	לגליזציה	20110410	ניר עציון
הקמת מערכת פוטו וולטאית על גג מבנה אולם הספורט קיים בהיתר מס' חכ/80/95 והחלפת גג אסבסט בגג איסכורית. היתר זה ניתן מכח תוכנית מתאר ארצית 10/ד/10 ותואם את הוראות התמ"א.	מערכת פוטו וולטאית	20110432	ניר עציון
הקמת מערכת פוטו וולטאית בהספק של 15 קילו וואט כ"א על 2 גגות מבנה קיים בהיתר מס' 900057. היתר זה ניתן מכח תוכנית מתאר ארצית 10/ד/10 ותואם את הוראות התמ"א.	מערכת פוטו וולטאית	20110592	ניר עציון
הקמת מערכת פוטו וולטאית בהספק של 15 קילו וואט על גג מבנה קיים בהיתר מס' חכ/70/83. היתר זה ניתן מכח תוכנית מתאר ארצית 10/ד/10 ותואם את הוראות התמ"א.	מערכת פוטו וולטאית	20110593	ניר עציון
הקמת מערכת פוטו וולטאית בהספק של 15 קילו וואט על 3 גגות מבנה קיים בהיתר מס' חכ/47/47. היתר זה ניתן מכח תוכנית מתאר ארצית 10/ד/10 ותואם את הוראות התמ"א.	מערכת פוטו וולטאית	20110594	ניר עציון

הקמת מערכת פוטו וולטאית בהספק של 15 קילו וואט על גג מבנה קיים בהיתר מס' חכ/145/78. היתר זה ניתן מכח תוכנית מתאר ארצית 10/ד/10 ותואם את הוראות התמ"א.	מערכת פוטו וולטאית	20110595	ניר עציון
הקמת מערכת פוטו וולטאית בהספק של 15 קילו וואט כל אחד על שלוש גגות מבנה קיים בהיתר מס' חכ/69/83. היתר זה ניתן מכח תוכנית מתאר ארצית 10/ד/10 ותואם את הוראות התמ"א.	מערכת פוטו וולטאית	20110596	ניר עציון
הקמת מערכת פוטו וולטאית בהספק של 15 קילו וואט על גג מבנה קיים בהיתר מס' חכ/47/83. היתר זה ניתן מכח תוכנית מתאר ארצית 10/ד/10 ותואם את הוראות התמ"א.	מערכת פוטו וולטאית	20110597	ניר עציון
הקמת מערכת פוטו וולטאית על 2 גגות מבנה קיימים בהיתר מס' 930199 בהספק של 15 קילו וואט כל אחת. היתר זה ניתן מכח תוכנית מתאר ארצית 10/ד/10 ותואם את הוראות התמ"א.	מערכת פוטו וולטאית	20110598	ניר עציון
הקמת מערכת פוטו וולטאית בהספק של 50 קילו וואט על גג קיים בהיתר מס' חכ/30/68 היתר זה ניתן מכח תוכנית ארצית תמ"א 10/ד/10 ותואם את הוראות התמ"א.	מערכת פוטו וולטאית	20120016	ניר עציון
תוכנית שינויים במערכת פוטו וולטאית קיימת בהיתר מס' 20110405, על גג הלול בהספק של 50 קילו וואט.	תכנית שינויים	20120297	ניר עציון
תוכנית שינויים להיתר מס' 20110406 למערכת פוטו וולטאית בהספק של 50 קילו וואט.	מצב סופי	20120298	ניר עציון
הקמת מערכת פוטו וולטאית בבית ספר ניר עציון ע"ג 3 מבנים, בהספק כולל של 50 קילו וואט.	מערכת פוטו וולטאית	20120335	ניר עציון
הקמת 2 דירים נוספים בשטח כולל של 265.84 מ"ר, הבקשה כוללת הקמת מערכת פוטו וולטאית בהספק של 20 קילו וואט, על גבי גגות הדירים המוצעים.	בניה חדשה	20090586	עופר
הקמת מערכת פוטו וולטאית ע"ג גג קיים בהיתר מס' 960058, בהספק של 15 קילו וואט.	עבודות מצומצמות	20100321	עופר
הקמת 2 מערכות פוטו וולטאיות בהספק של 50 קילו וואט, כל מתקן ליצור חשמל על גג לולים, קיימים בהיתר מס' 20090200.	בניה חדשה	20100359	עופר

הקמת מערכת פוטו וולטאית ע"ג טרקר בגובה 8.54 מ', בהספק כולל של 15 קילו וואט. היתר זה ניתן מכח תוכנית מתאר ארצית 10/ד/10 ותואם את הוראות התמ"א.	טרקר	20110519	עופר
הקמת מערכת פוטו וולטאית ע"ג טרקר בגובה 8.54 מ', בהספק כולל של 15 קילו וואט. היתר זה ניתן מכח תוכנית מתאר ארצית 10/ד/10 ותואם את הוראות התמ"א.	טרקר	20110526	עופר
הקמת מערכת פוטו וולטאית ע"ג טרקר בגובה 8.54 מ', בהספק כולל של 15 קילו וואט. היתר זה ניתן מכח תוכנית מתאר ארצית 10/ד/10 ותואם את הוראות התמ"א.	טרקר	20110538	עופר
הקמת מערכת פוטו וולטאית ע"ג טרקר בגובה 8.54 מ', בהספק כולל של 15 קילו וואט. היתר זה ניתן מכח תוכנית מתאר ארצית 10/ד/10 ותואם את הוראות התמ"א.	טרקר	20110539	עופר
הקמת מערכת פוטו וולטאית ע"ג טרקר בגובה 8.54 מ', בהספק כולל של 15 קילו וואט. היתר זה ניתן מכח תוכנית מתאר ארצית 10/ד/10 ותואם את הוראות התמ"א.	טרקר	20110543	עופר
הקמת מערכת פוטו וולטאית על גבי סככת רפת, בהספק של 50 קילוואט.	עבודות מצומצמות	20090534	עין אילה
הקמת מערכת פוטו וולטאית על גבי גג רפת קיים, בהספק של 50 קילו וואט.	עבודות מצומצמות	20090536	עין אילה
לגליזציה בבית מגורים קיים המתבטאת בשינוי גג רעפים לגג שטוח ותוספת מערכת פוטו וולטאית בהספק של 13 קילו וואט.	תכנית שינויים	20100438	עין אילה
הקמת מערכת פוטו וולטאית בהספק של 50 קילו וואט ע"ג גג קיים בהיתר מס' 20030266.	מערכת פוטו וולטאית	20110063	עין אילה
הקמת מערכת פוטו וולטאית ע"ג גג קיים בהיתר, בהספק כולל של 15 קילו וואט. היתר זה ניתן מכח תוכנית מתאר ארצית 10/ד/10 ותואם את הוראות התמ"א.	מערכת פוטו וולטאית	20110517	עין אילה
החלפת גג אסבסט בגג איסכורית והקמת מערכת פוטו וולטאית בהספק של 15 קילו וואט.	מערכת פוטו וולטאית	20110532	עין אילה

הקמת מערכת פוטו וולטאית ע"ג גג מועדון נוער קיים, בהספק כולל של 23.6 קילוואט. היתר זה ניתן מכח תוכנית מתאר ארצית 10/ד/10 ותואם את הוראות התמ"א.	עבודות מצומצמות	20120031	עין אילה
הקמת מערכת פוטו וולטאית ע"ג גג מבנה קהילה, בהספק כולל של 15 קילו וואט. היתר זה ניתן מכח תוכנית מתאר ארצית 10/ד/10 ותואם את הוראות התמ"א.	עבודות מצומצמות	20120032	עין אילה
הקמת מערכת פוטו וולטאית ע"ג גג תחנת תדלוק קיימת, בהספק כולל של 50 קילו וואט. היתר זה ניתן מכח תוכנית מתאר ארצית 10/ד/10 ותואם את הוראות התמ"א.	עבודות מצומצמות	20120033	עין אילה
בקשה לשינוי מיקום פנלים של מערכת פוטו וולטאית מהיתר מס' 20110517. ללא שינוי בהספק. היתר זה ניתן מכח תוכנית מתאר ארצית 10/ד/10 ותואם את הוראות התמ"א.	מערכת פוטו וולטאית	20120086	עין אילה
בקשה להקמת מערכת פוטו וולטאית על גבי גג קיים בהספק כולל של 15 קילו וואט.	מערכת פוטו וולטאית	20120360	עין אילה
בקשה להקמת מערכת פוטו וולטאית בהספק של 50 קילו וואט על גג קיים בהיתר, היתר זה ניתן מכח תוכנית מתאר ארצית 10/ד/10 ותואם את הוראות התמ"א.	מערכת פוטו וולטאית	20120009	עין ברמל
בקשה להקמת מערכת פוטו וולטאית בהספק של 630 קילו וואט (מונה נטו) על גגות מבנים קיימים בהיתר, החלפת גגות אסבסט לגגות פח בשלוש סככות קימות.	בניה חדשה	20160113	עין ברמל
בקשה לעבודה מצומצמת להקמת מערכת פוטו-וולטאית ליצור חשמל בהיקף של 35000 וואט.	עבודות מצומצמות	20090123	עתלית
הבקשה להקמת מערכת פוטו וולטאית במבנה קיים ע"פ היתר מס' 840090, בהספק של KW4.	עבודות מצומצמות	20090377	עתלית
בקשה להקמת מערכת פוטו וולטאית על גבי גג קיים בהיתר מס' 890162, בהספק של 10 קילו וואט.	עבודות מצומצמות	20100470	עתלית
בקשה להקמת מערכת פוטו וולטאית בהספק של 4 קילוואט	תכנית בינוי	20100536	עתלית

הקמת מערכת פוטוולטאית בהספק של 4 קילוואט.	מערכת פוטו וולטאית	20110221	עתלית
בקשה להקמת מערכת פוטו וולטאית ע"ג גג קיים, בהספק כולל של 4.2 קילו וואט.	עבודות מצומצמות	20110328	עתלית
עבודה מצומצמת - בקשה להקמת מערכת פוטוולטאית.	מערכת פוטו וולטאית	20120007	עתלית
בקשה להקמת מערכת פוטו וולטאית בהספק של 25 קילו וואט.	מערכת פוטו וולטאית	20120010	עתלית
הקמת מערכת פוטוולטאית על גג מבנה קיים בהיתר בהספק של 50 קילו וואט.	מערכת פוטו וולטאית	20120012	עתלית
בקשה להקמת מערכת פוטו וולטאית בהספק של 50 קילו וואט על גג קיים בהיתר. היתר זה ניתן מכח תוכנית מתאר ארצית 10/ד/10 ותואם את הוראות התמ"א.	מערכת פוטו וולטאית	20120023	עתלית
בקשה להקמת מערכת פוטו וולטאית בהספק של 16.5 קילו וואט על גג מבנה קיים בהיתר מס' 20080466	מערכת פוטו וולטאית	20120281	עתלית
בקשה לתוספת של סכבה קלה ומעליה מערכת פוטוולטאית במגרש ספורט קיים, בבית ספר משעולים.	בניה חדשה	202104\1 35	עתלית
בקשה להתקנת לוחות פוטו וולטאים בהספק של 50 קילו וואט.	תוספת	20100422	צרופה
בקשה להקמת לוחות פוטו וולטאים בהספק של 15 קילו וואט.	תוספת	20100423	צרופה
הקמת מערכת פוטוולטאית בהספק של 4 קילוואט.	תוספת	20110286	צרופה
בקשה להקמת מערכת פוטו וולטאית בהספק של 50 קילו וואט.	מערכת פוטו וולטאית	20110435	צרופה

בקשה להקמת מערכת פוטו וולטאית ע"ג טרקר בגובה 8.54 מ', בהספק כולל של 15 קילו וואט. היתר זה ניתן מכח תוכנית מתאר ארצית 10/ד/10 ותואם את הוראות התמ"א.	טרקר	20110540	צרופה
בקשה להקמת מערכת פוטו וולטאית ע"ג טרקר בגובה 8.54 מ', בהספק כולל של 15 קילו וואט. היתר זה ניתן מכח תוכנית מתאר ארצית 10/ד/10 ותואם את הוראות התמ"א.	טרקר	20110541	צרופה
בקשה להקמת מערכת פוטו וולטאית ע"ג טרקר בגובה 8.54 מ', בהספק כולל של 15 קילו וואט. היתר זה ניתן מכח תוכנית מתאר ארצית 10/ד/10 ותואם את הוראות התמ"א.	טרקר	20110604	צרופה
בקשה להקמת מערכת פוטו וולטאית ע"ג טרקר בגובה 8.54 מ', בהספק כולל של 15 קילו וואט. היתר זה ניתן מכח תוכנית מתאר ארצית 10/ד/10 ותואם את הוראות התמ"א.	טרקר	20110605	צרופה
בקשה להקמת מערכת פוטו וולטאית ע"ג טרקר בגובה 8.54 מ', בהספק כולל של 15 קילו וואט. היתר זה ניתן מכח תוכנית מתאר ארצית 10/ד/10 ותואם את הוראות התמ"א.	טרקר	20110607	צרופה
בקשה להקמת מערכת פוטו וולטאית ע"ג טרקר בגובה 8.54 מ', בהספק כולל של 15 קילו וואט. היתר זה ניתן מכח תוכנית מתאר ארצית 10/ד/10 ותואם את הוראות התמ"א.	טרקר	20110608	צרופה
בקשה להקמת מערכת פוטו וולטאית ע"ג טרקר בגובה 8.54 מ', בהספק כולל של 15 קילו וואט. היתר זה ניתן מכח תוכנית מתאר ארצית 10/ד/10 ותואם את הוראות התמ"א.	טרקר	20110609	צרופה
בקשה להקמת מערכת פוטו וולטאית ע"ג טרקר בגובה 8.54 מ', בהספק כולל של 15 קילו וואט. היתר זה ניתן מכח תוכנית מתאר ארצית 10/ד/10 ותואם את הוראות התמ"א.	מערכת פוטו וולטאית	20110610	צרופה
בקשה להקמת מערכת פוטו וולטאית ע"ג טרקר בגובה 8.54 מ', בהספק כולל של 15 קילו וואט. היתר זה ניתן מכח תוכנית מתאר ארצית 10/ד/10 ותואם את הוראות התמ"א.	טרקר	20110611	צרופה
בקשה להקמת מערכת פוטו וולטאית ע"ג טרקר בגובה 8.54 מ', בהספק כולל של 15 קילו וואט. היתר זה ניתן מכח תוכנית מתאר ארצית 10/ד/10 ותואם את הוראות התמ"א.	טרקר	20110612	צרופה

בקשה לתוכנית שינויים ללא תוספת שטחים, הכוללת שינויים בפיתוח: שינויים בבריכת שחיה וחדר מכונות, שינוי במיקום פילר, הוספת 2 מהלכי מדרגות והתקנת מערכת פוטו וולטאית בהספק של KW14.8 .	תכנית שינויים	20090147	קיסריה
בקשה להתקנת מערכת פוטו וולטאית ע"ג גג משופע בהספק של KW22.	תוספת	20090220	קיסריה
בקשה להתקנת מערכת פוטו וולטאית על גג בית מגורים קיים בהיתר מס' 20060453, 22 לוחות, בהספק של KW4 .	עבודות מצומצמות	20090311	קיסריה
בקשה לעבודה מצומצמת להקמת מערכת פוטו וולטאית בהספק של KW3.9.	עבודות מצומצמות =	20090353	קיסריה
תוכנית שינויים להיתר מס' 20040317 לבית מגורים חד משפחתי המתבטא בתוספת שטחים בקומת קרקע וקומה עליונה, שינויים פנימיים ושינויים בחזיתות, הוספת תאים פוטו וולטאים ותוספת בריכת שחיה. הבקשה כוללת הקלה בתכסית בשיעור של 3.28%, ניווד שטחים מקומה א לקומת קרקע וכן הקלה לצורך בניית בריכת שחיה.	בקשה להקלה	20090520	קיסריה
בקשה לעבודה מצומצמת להקמת מערכת פוטו וולטאית לייצור חשמל בהספק של 4 קילוואט על גג מבנה קיים בהיתר מס 20090024.	בניה חדשה	20100040	קיסריה
בקשה להקמת מערכת פוטו וולטאית על גבי מבנה קיים, בהספק של 8 קוט"ש.	עבודות מצומצמות	20100063	קיסריה
בקשה להקמת מערכת פוטו וולטאית על גבי מבנה קיים, בהספק של 4 קוט"ש.	עבודות מצומצמות	20100064	קיסריה
בקשה להקמת מערכת פוטו וולטאית בבית מגורים קיים בהיתר מס' 950135, בהספק של 9 קילו וואט.	בניה חדשה	20100547	קיסריה
בקשה להקמת מערכת פוטו וולטאית בהספק של 8 קילו וואט.	תכנית שינויים	20100569	קיסריה
בקשה להקמת מערכת פוטו וולטאית בהספק של 10 קילו וואט.	עבודות מצומצמות	20100571	קיסריה
בקשה להקמת מערכת פוטו וולטאית בהספק של 10 קילו וואט.		20110099	קיסריה
בקשה לפוטו וולטאית 8 קילו וואט.	תכנית בינוי	20110100	קיסריה
בקשה להקמת מערכת פוטו וולטאית ע"ג גג קיים בספק של 10 קילו וואט.		20110101	קיסריה

בקשה להקמת מערכת פוטו וולטאית על גבי גג קיים, בהספק כולל של 12 קילו וואט.	מערכת פוטו וולטאית	20110139	קיסריה
בקשה להקמת מערכת פוטו וולטאית בהספק 5.3 קילו וואט על גג מבנה קיים בהיתר מס' 20090561.	==== עבודות מצומצמות ====	20110319	קיסריה
בקשה להקמת מערכת פוטו וולטאית ע"ג גג קיים בהספק של 8 קילו וואט. היתר זה ניתן מכח תוכנית מתאר ארצית 10/ד/10 ותואם את הוראות התמ"א.	מערכת פוטו וולטאית	20110443	קיסריה
הקמת מערכת פוטו וולטאית ע"ג גג קיים, בהספק של 8 קילו וואט. התוכנית החלה במקום: תמ"א 10/ד/10.	מערכת פוטו וולטאית	20110444	קיסריה
הקמת מערכת פוטו וולטאית בהספק של 50 קילו וואט על גג קיים בהיתר.	מערכת פוטו וולטאית	20120006	קיסריה
הקמת מערכת פוטו וולטאית בהספק של 15 קילו וואט.	מערכת פוטו וולטאית	20120262	קיסריה
הקמת מערכת פוטו וולטאית בהספק כולל של 15 קוט"ש. תוכנית שינויים ליח"ד הדרומית המתבטאים בלגליזציה לסגירת מרפסות מקורות, שינויים פנימיים וחיצוניים כולל הסדרת הממ"ד. הבקשה כוללת	לגליזציה, תוספת ושינוי שימוש	20120303	קיסריה
הקמת מערכת פוטו וולטאית ע"ג גג קיים בהספק כולל של 15 קילו וואט.	מערכת פוטו וולטאית	20120343	קיסריה
הקמת מערכת פוטו וולטאית בבית מגורים קיים בהספק כולל של 15 קילו וואט. היתר זה ניתן מכוח תכנית מתאר ארצית 10/ד/10 ותואם את הוראות התמ"א.	מערכת פוטו וולטאית	20120377	קיסריה

הקמת מערכת פוטו וולטאית על גבי גג קיים בהספק כולל של 15 קילו וואט.	מערכת פוטו וולטאית	20120416	קיסריה
הקמת מערכת פוטו-וולטאית בהספק של 50 קילוואט על גג רפת קיימת בהיתר מס' 20020333.	בניה חדשה	20090174	שפיה
הקמת מערכת פוטו-ולטאית על גג רפת הקיימת בהיתר מס' 20020333 בהספק של KW50.	בניה חדשה	20090175	שפיה
הקמת מערכת פוטוולטאית על גג מבנה הקיים בהיתר מס' 20020333 בהספק של KW50.	בניה חדשה	20090176	שפיה
הקמת מערכת פוטו וולטאית ע"ג גג של מבנה חקלאי קיים, בהספק של 100 קילו וואט. בקשה זו מהווה תוספת לבקשה מס' 20100255. היתר זה ניתן מכוח תכנית מתאר ארצית 10/ד/10 ותואם את הוראות התמ"א.	בניה חדשה	20100336	
הקמת מערכת פוטו וולטאית על גבי מבנים קיימים, בהספק כולל של 50 קילו וואט.	עבודות מצומצמות	20110014	
תוכנית שינויים להיתר מס' 20100336, להקמת מערכת פוטו וולטאית ע"ג גג של מבנה חקלאי קיים בהספק של 50 קילו וואט.	מערכת פוטו וולטאית	20110175	
הקמת מערכת פוטו וולטאית ע"ג טרקר בגובה 8.54 מ', בהספק כולל של 15 קילו וואט. היתר זה ניתן מכח תוכנית מתאר ארצית 10/ד/10 ותואם את הוראות התמ"א.	טרקר	20110511	
הקמת מערכת פוטו וולטאית ע"ג סככה בהספק כולל של 50 קילו וואט. היתר זה ניתן מכח תוכנית מתאר ארצית 10/ד/10 ותואם את הוראות התמ"א.	מערכת פוטו וולטאית	20120028	